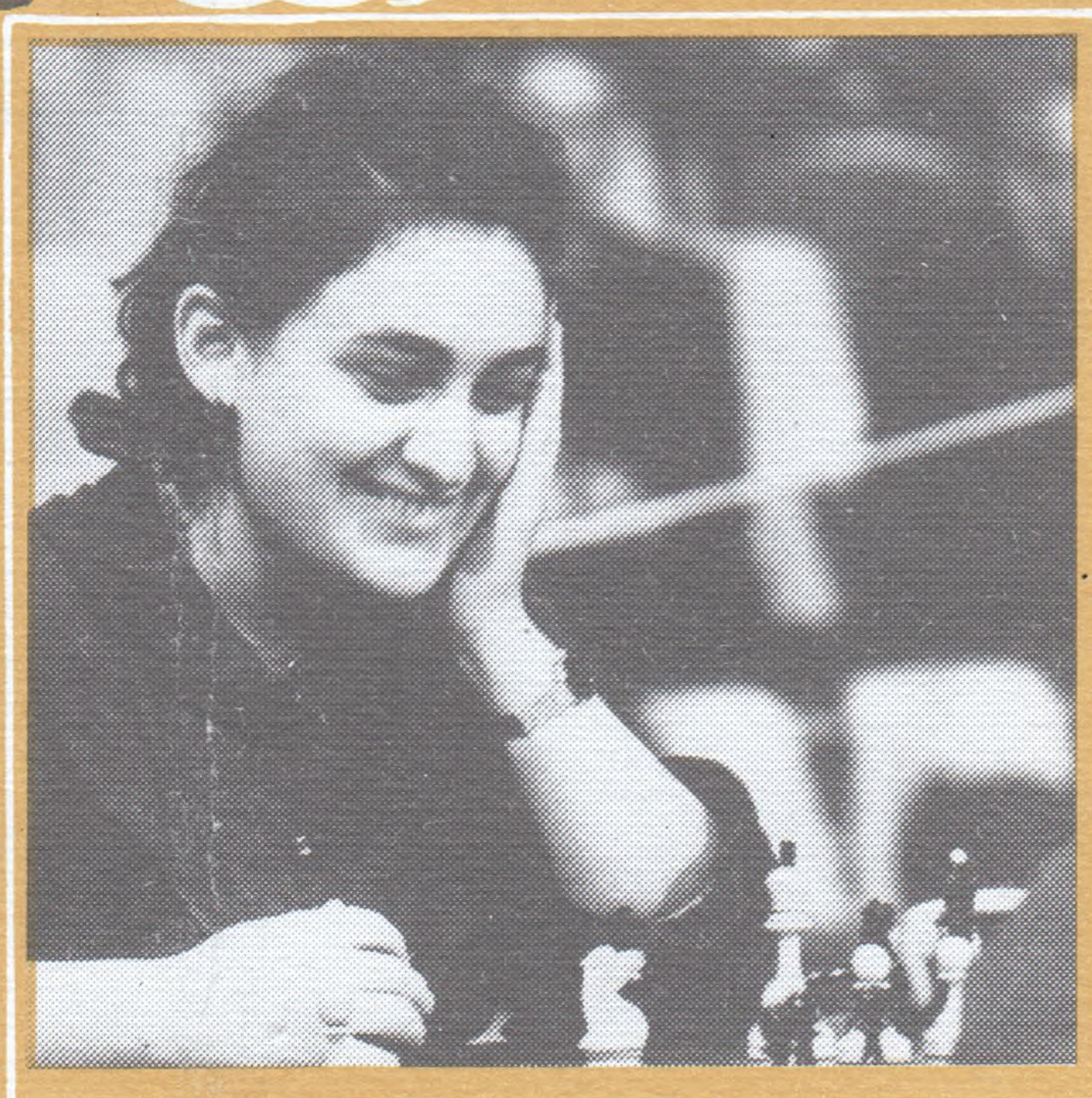


MaXMaTbI

RĪGA

22

1986



ИЗДАНИЕ ГОСУДАРСТВЕННОГО КОМИТЕТА ЛАТВИЙСКОЙ ССР ПО ФИЗИЧЕСКОЙ КУЛЬТУРЕ И СПОРТУ И ШАХМАТНОЙ ФЕДЕРАЦИИ ЛАТВИИ

Выходит два раза в месяц с 1960 г., на латышском языке («Шахс») — с 1959 г. Издает Объединенный республиканский шахматно-шашечный клуб Латвийской ССР.

Редакционная коллегия:

Главный редактор **А. Гипслис**.

Ответственный секретарь **Н. Журавлев**.

Старший редактор **А. Кловане**.

Члены редколлегии:

В. Багиров, Э. Витолиньш, З. Гайлис, В. Канеп, А. Каусс, В. Кириллов, А. Невицкий, М. Таль (консультант), **К. Хаукс, Ф. Цирценис**.

Редакторы: **С. Гайдаров, З. Ланка, Д. Суна**.

Художественный редактор **М. Негелев**.

Технический редактор **М. Силиня**.

Ведущие отделов:

на разных меридианах, теория дебютов — гроссмейстер **А. Гипслис**;

партии и фрагменты — мастер **В. Кириллов**;

черно-белая кавалькада, шахматная школа — **Н. Журавлев**;

не видя партнера — международный арбитр **В. Стрелис**;

этюды — международный арбитр **В. Нейдзе**;

задачи — мастер **А. Домбровскис**.

РЕДАКЦИЯ: Рига, бульвар Падомью, 16 (III этаж). Телефоны — 224727, 224148. **Почтовый адрес:** 226050, Рига-50, абон. ящик 241.

По вопросам распространения журнала обращаться в «Союзпечать» Латвийской ССР по адресу: 226155, Рига, ГСП, ул. Кирова, 41/43. Подписка принимается по установленным правилам в отделениях связи, подписных пунктах и у общественных распространителей печати. Редакция подписку не производит.

Индексы по каталогу «Союзпечати»: латышское издание — 77267, русское издание — 77266. Цена — 25 коп.

Рукописи и фотоснимки не рецензируются и не возвращаются.

Сдано в набор 08.10.86. Подписано к печати 28.10.86. ЯТ 06333. Формат 60×90/8. Офсетная техника. 2+0,5 усл. печ. л., 3,60 уч.-изд. л. Тираж 52 000 экз. Заказ № 1238.

Отпечатано в типографии Издательства ЦК КП Латвии, 226081, г. Рига, Баласта дамбис, 3.

Содержание

МАТЧ-РЕВАНШ НА ПЕРВЕНСТВО МИРА КАСПАРОВ — КАРПОВ <i>В. и Н. Журавлевы. После антракта.</i> 13-я партия матча	1
<i>А. Гипслис. 14-я партия матча</i>	2
<i>З. Ланка. 15-я партия матча</i>	3
ФИНАЛЬНЫЙ МАТЧ ПРЕТЕНДЕНТОВ СОКОЛОВ — ЮСУПОВ <i>Э. Кеньгис. 8-я и 10-я партии матча</i>	4
<i>А. Витолиньш. 9-я партия матча</i>	4
НА РАЗНЫХ МЕРИДИАНАХ <i>Категория — высшая!</i>	6
ПАРТИИ И ФРАГМЕНТЫ <i>М. Таль. Вскрытие в пользу белых</i>	7
НАШ КАЛЕНДАРЬ К 100-летию А. Нимцовича <i>В. Мурахверри. Последние годы (Продолжение)</i>	8
ПОЛУФИНАЛЫ 46-го ЧЕМПИОНАТА СССР СРЕДИ ЖЕНЩИН <i>А. Шабалов. Финиш сводит конкуренток</i>	10
<i>Т. Воронова. Цена путевки — четверть очка</i>	11
ТЕОРИЯ ДЕБЮТОВ <i>А. Мацукевич. Защита Грюнфельда (Продолжение)</i>	12
ШАХМАТНЫЕ ВЕСТИ <i>Д. Хван. Сороковой, юбилейный!</i>	13
НЕ ВИДЯ ПАРТНЕРА <i>Г. Кломпус. Заметки о дебютах</i>	14
АРЕНА МОЛОДЫХ <i>М. Малаховска, Ф. Цирценис. Вырабатываем усидчивость</i>	15
ЭТЮДЫ <i>Свежий финал!</i>	16
ЗАДАЧИ <i>Задачи годового конкурса</i> III <i>Решения</i> III <i>Возвращаясь к ранее опубликованным задачам</i> III	
НАЙДИТЕ ЛУЧШЕЕ ПРОДОЛЖЕНИЕ	IV

Фото: В. Некрасов (1), М. Рабкин (2), Ю. Щенников (1).

УКАЗАТЕЛЬ ДЕБЮТОВ

A34 — 7, A69 — 15, A87 — 10.
B57 — 13, B99 — 14.
C01 — 8, C06 — 4, C11 — 6, C63 — 14, C70 — 15,
C76 — 6, C78 — 14, C92 — 2.
D35 — 9, D79 — 1, D85 — 12, D87 — 14, D98 — 3,
14.
E05 — 15, E15 — 4, 5, E59 — 15, E61 — 10, E73 — 15.

НА ОБЛОЖКЕ: чемпионка мира Майя ЧИБУРДА-НИДЗЕ.

Фото В. Некрасова

ПЛЕНУМ ШАХМАТНОЙ ФЕДЕРАЦИИ СССР

25 октября в Москве в Центральном шахматном клубе СССР прошел отчетно-выборный пленум Шахматной федерации СССР. Заслушав и обсудив доклад председателя федерации тов. В. Севастьянова, пленум отметил достигнутые успехи в нашем шахматном движении за четырехлетний период с 1982 г. по 1986 г. и признал работу Президиума за это время удовлетворительной. Вместе с тем делегаты высказали в адрес Президиума федерации и Госкомспорта СССР немало критических замечаний. На пленуме было подчеркнuto, что задачи, определенные директивными документами, по развитию массовости, повышению спортивного мастерства, усилению воспитательной работы, широкому предоставлению услуг населению, в том числе платных, еще далеки от нужного решения и требуют серьезного улучшения работы и перестройки в духе времени. Делегаты пленума внесли много интересных предложений в этом направлении. Пленум избрал на пост председателя Шахматной федерации СССР на новое четырехлетие доктора исторических наук А. Д. Чикваидзе. Почетным председателем федерации избран летчик-космонавт дважды Герой Советского Союза В. И. Севастьянов. Более подробный отчет о пленуме будет опубликован в одном из ближайших номеров журнала.

ПОСЛЕ АНТРАКТА



МАТЧ-РЕВАНШ НА ПЕРВЕНСТВО МИРА

В столетней истории борьбы за шахматную корону были матчи, которые проводились в разных городах, но вот впервые состязание за почетный титул было проведено в двух странах.

Лондонский пролог завершен. Столица Англии распростилась с «шахматными титанами», как именovala участников поединка зарубежная пресса. Рейсом Аэрофлота № 638 Гарри Каспаров и Анатолий Карпов перелетели в Ленинград. И праздник Каиссы после недельного перерыва пришел в город славных шахматных традиций, являющийся колыбелью отечественной шахматной школы.

Предварительно намечалось, что игра возобновится 3 сентября, но по разрешению официального врача участников матча-реванша Анатолий Карпов из-за простуды взял свой второй таймаут. Каждый из участников в течение всего соревнования имел право на три перерыва по своему усмотрению, причем без указания причин. Но так как стартовые даты обеих половин матча по регламенту были строго фиксированы, в данном случае потребовалась санкция врача.

Итак, участники появились на сцене заполненного до отказа концертного зала гостиницы «Ленинград» (в котором, кстати, мест для зрителей вдвое больше, чем в отеле «Парк-Лейн») 5 сентября. Прежде чем лучшие шахматисты планеты сели за доску, чтобы возобновить прерванный спор, состоялось открытие второй части матча-реванша. От имени оргкомитета участников, судей и гостей приветствовал мэр города В. Я. Ходырев.



13-я партия

5 сентября

Защита Грюнфельда D79
Карпов — Каспаров

Ленинград, 1986

1. d4 Kf6 2. c4 g6 3. Kf3 Cg7 4. g3 c6 5. Cg2 d5. Начало первого поединка на берегах Невы показывает, что чемпион мира и здесь готов отстаивать бастионы черных с помощью защиты Грюнфельда.

6. cd cd 7. Kc3 0-0 8. Ke5. Согласно теоретическим справочникам продолжения типа 8. 0-0 Ke4 9. Фb3 Kc6 ничего белым не дают. Любопытно, что план с 8. Ke5 уже встречался в матчах на первенство мира, например, в поединке Ботвинник — Смыслов (Москва, 1957).

8. . . e6 9. 0-0 Kfd7. И это уже имело место в практике гроссмейстеров и мастеров. 10. f4. В третьей партии в Лондоне А. Карпов играл здесь 10. Kf3 и ничего не добился. Продолжение, случившееся в данной партии, более принципиально.

10. . . f6. Новинка. До сих пор применялось 10. . . K:e5 либо 10. . . Kc6. 11. Kf3 Kc6 12. Ce3. Экс-чемпион мира решает поддержать напряжение. К вскрытию игры (и обострению!) приводило 12. e4.

12. . . Kb6. К симметричной позиции вело 12. . . f5 с последующим 13. . . Kf6. Но Г. Каспаров направляет коня по маршруту d7—b6—c8—d6, чтобы подключить его к борьбе за пункт e4.

13. Cf2 f5. В корне предупреждая выпад e2—e4. Теперь партия вступает в стадию позиционного маневрирования. 14. Ke5 Cd7 15. Фd2 Kc8 16. Фе3 Kph8. Черные обходят позиционную ловушку: 16. . . Kd6? 17. K:c6, и приходится брать на c6 пешкой, что ведет к устойчивому перевесу белых из-за слабости пунктов c5 и c6.

17. Lfd1. Теперь настала очередь Карпова обойти подводный камень: 17. K:c6 C:c6! 18. Ф:e6?? Le8 19. Фf7 Kd6, и ферзь белых в западне.

17. . . Kd6 18. b3 Lc8 19. Лac1 Ce8 20. Ce1 Cf6. Белые желают проявить инициативу на ферзевом фланге, черные готовятся к действиям на королевском. Естественные желания соперников, так как центр закупорен намертво.

21. Ka4 b6 22. Kb2 Ke4 23. Kbd3 g5. Дальше выжидать опасно, так как белые, подводя фигуры, сами угрожают перейти в наступление. 24. K:c6 C:c6 25. Ke5 gf 26. gf Ce8. Слон вынужден прикрыть пункт f7, так как угрожает 27. Cb4. 27. Фh3 Lg8 28. Kpf1 Л:c1 29. Л:c1 h5!?. Во взаимном цейтноте чемпион мира решает обострить игру. В пресс-центре этого выпада никто не ожидал.

30. Cb4. Многие комментаторы осудили этот ход Карпова. С поля e1 слон простреливал оба фланга. Однако и атака на пешку h5 не имела успеха: 30. Cf3 Lg7 (или 30. . . Фе7) 31. C:h5? Lh7 и т. д. 30. . . a5 31. Ca3?! Вероятно, лучше было вернуться «домой» — на поле e1.

31. . . C:e5!. Черные выбрали самый удобный момент для размена опасного коня противника: слон a3 не способен быстро войти в игру и стреляет пока в пустоту. 32. de Lg4 33. C:e4 de 34. Cd6 Л:f4+ 35. Kpe1. Ценой пешки белым удалось увести короля из опасной зоны, а владение вертикалью «с» дает им определенную контригру, что должно уравнивать шансы сторон.

35. . . Lg4 36. Фе3! Фg5 37. Ф:g5 Л:g5 38. Lc8 Lg8 39. e3 h4 40. h3 a4. Цейтнот кончился, и здесь по предложению Г. Каспарова была зафиксирована ничья ($1/2:1/2$). Время: 2.29—2.27.

В. и Н. ЖУРАВЛЕВЫ

Испанская партия C92
Каспаров — Карпов

Ленинград, 1986

«Фирменным блюдом» Гарри Каспарова безусловно являются закрытые дебюты, в которых у него немало любимых позиций, вариантов. Он их глубоко изучил и внес целый ряд свежих, интересных идей.

Однако огромное число партий, которое двум сильнейшим шахматистам мира пришлось сыграть друг с другом, диктовало им свои требования — для того чтобы хорошо изученные позиции не приелись, надо время от времени идти на игру иного плана. Поэтому Каспаров нет-нет да и начнет партию ходом королевской пешки. Четыре раза это приводило к испанской партии — по две в каждом из предшествовавших матчей. Во всех тех поединках инициатива в дебюте принадлежала белым, однако спортивный итог — не в пользу Каспарова (—1, =3). Но вот в матче-реванше бакинцу наконец удалось чашу на «испанских весах» склонить в свою сторону.

1. e4 e5 2. Kf3 Kc6 3. Cb5 a6 4. Ca4 Kf6 5. 0-0 Ce7 6. Le1 b5 7. Cb3 d6 8. c3 0-0-9. h3 Cb7 10. d4 Le8 11. Kbd2. В 44-й партии первого матча Каспаров отдал предпочтение ходу 11. a4; последовало 11... h6 12. Kbd2 ed 13. cd Kb4 14. Fe2 Cf8 15. e5 Cc6 16. ab C:b5 17. Fd1 Kf5 18. Ke4 — инициатива у белых. Заслуживает внимания 15... de 16. de Fd3! 17. F:d3 K:d3 18. Le3 K:c1 19. L:c1 Kd5, с достаточной контригрой (Асеев — Иванов, Кострома, 1985).

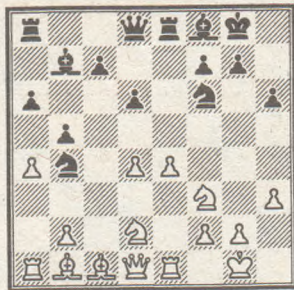
11... Cf8 12. a4 h6. В 46-й партии первого матча Карпов сыграл 12... Fd7, на что белые ответили 13. ab!, и после 13... ab 14. L:a8 C:a8 15. d5 Kd8?! 16. Ff1 h6 17. K3h2! им удалось создать угрозы на королевском фланге и одновременно сохранить контроль над центром.

В 5-й партии второго матча Карпов усилил игру черных — 15... Ka5!? — и после 16. Cc2 c6 17. b4 Kb7 18. c4 Lc8! 19. dc?! F:c6 20. c5?! Kd8 21. Cb2 dc! даже добился немного лучшего положения.

По-моему, ход 12... Fd7 выглядит неестественно, и, может быть, именно поэтому в матче-реванше Карпов его уже не делал.

13. Cc2 ed. В 9-й партии второго матча Карпов ходом 13... Kb8 перевел игру в систему венгерского мастера Д. Брейера, возрождению которой в свое время во многом способствовали анализы советских шахматистов С. Фурмана и Г. Борисенко. В партии далее последовало 14. Cd3 c6 15. Kf1 Kbd7 16. Kg3 Fc7 17. Cd2 g6 18. Fc1 Kph7 19. b3 Cg7 — у белых

пространственный перевес, однако позиция черных, хотя и довольно пассивная, выглядит достаточно прочной.
14. cd Kb4 15. Cb1.



15... c5. Играли здесь и 15... Fd7, однако как следует наладить взаимодействие фигур черным при этом не удается. Вот какие материалы на эту тему имеются в картотеке:

Асеев — Круппа (Волгоград, 1985): 16. Ла3 (16. a5!?) ба 17. Л:a4 a5 18. Ла3 Фb5 19. d5 c6 20. Kd4 Фb6 21. dc! (21. Kc4 Фd8 22. dc K:c6 23. Kf5 d5, с отличной игрой у черных; Родригес А. — Геллер, Москва, 1985) 21... K:c6 22. Kf5! ± (см. «Шахматы» № 15/1985);

Двойрис — Лернер (Харьков, 1985): 19. Kh2 g6 20. Kg4 K:g4 21. Ф:g4 Cg7 22. Kf3 c5 23. Фh4 h5 24. d5!, с серьезной инициативой.

Также не обещает черным уравнения ни 15... ba — 16. Л:a4 a5 17. Ла3 g6 18. e5 de 19. de Kh5 20. e6! ± (Фернандес — Добрев, Шарьян, 1985), ни 15... g6 — 16. e5! de 17. de Kh5 18. ab ab 19. Л:a8 Ф:a8 20. Ke4 ± (Матулович — Лукач, Врнячка-Баня, 1985).

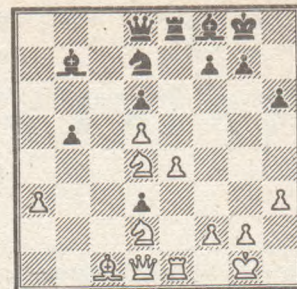
16. d5 Kd7 17. Ла3. Неясны последствия хода 17. Kf1. В партии Соколов — Псахис (Рига, 1985) после 17... f5! 18. ef Л:e1?! 19. K:e1 K:d5 20. Ла3! Kph8 21. Kf3 K5b6 22. Le3 d5 23. Le6 d4 24. Kg5! белые развили опасную атаку (см. «Шахматы» № 7/1985).

Сильнее 18... Kf6, как было во встречах Гавриков — Разуваев (Рига, 1985) и де Фирмиан — Белявский (Тунис, 1985 — см. «Шахматы» № 17/1985).

17... c4 18. ab. Новое продолжение, отчасти проясняющее положение на ферзевом фланге. В партии Соколов — Псахис (Волгоград, 1985) белые избрали 18. Kd4, и после 18... Ke5 19. ab Фb6 20. K2f3 Kbd3 21. Ce3! K:e1 22. K:e1 Фc7 23. Ke3 ab 24. K:b5 Fd7 25. Ka7 разгорелась сложная борьба (см. «Шахматы» № 15/1985).

18... ab 19. Kd4 Л:a3. Карпов готов пожертвовать пешку, лишь бы только осложнить позицию. На 19... Фb6 белые, разумеется, ответили бы 20. K2f3, и их фигуры прекрасно взаимодействуют.

20. ba Kd3 21. C:d3 cd.



22. Cb2. После 20-минутного раздумья Каспаров решает уделить главное внимание королевскому флангу и сохранить инициативу. В случае 22. K:b5 белым надо считаться с возможностями 22... f5 или 22... Ca6, после чего у черных была бы компенсация за пожертвованную пешку, а главное — создавалась позиция совершенно иного типа, меньше соответствующая стилю чемпиона мира. По-видимому, это решение противника оказалось неожиданным для Карпова, поскольку над ответным ходом 22... Фа5 он думал 41 минуту.

23. Kf5 Ke5. Понятное желание — раз и навсегда перекрывать диагональ a1—h8 и в корне пресечь угрозу 24. C:g7 C:g7 25. Фg4. Но после ответа белых стало ясно, что надо было все же предпочесть ход 23... g6, позволяющий сохранить больше динамики в позиции.

24. C:e5!. Ничего не давало 24. f4 Kg6 25. Лf1, так как ходом 25... Ke7! черные прогоняли белого коня (не проходит 26. K:d6 из-за 26... Фb6+).

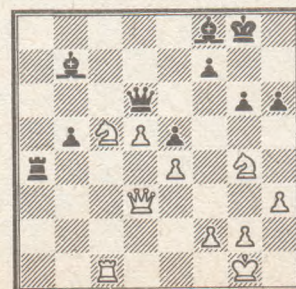
24... de. Можно было пожертвовать качество — 25... Л:e5 26. Kf3 Л:f5 (26... Le8 27. Ф:d3) 27. ef C:d5, и не проходит 28. Ф:d3 из-за 28... C:f3. И все же, думается, после 28. Le3 едва ли у черных была бы компенсация.

25. Kb3 Фb6. В надежде наладить взаимодействие сил. На 25... Фа3 последовало бы просто 26. Ф:d3, а если 25... Фc3, то 26. Le3.

26. Ф:d3 Ла8 27. Лc1 g6. Заслуживало внимания 27... Л:a3, сдерживая активность белых фигур.

28. Ke3 Ca3 29. Ла1 Ла4. Надо было сразу отступить слоном — 29... Cf8, не позволяя белым фигурам вновь развернуться на королевском фланге. Этой цели не отвечал ход 29... h5 — 30. Фc3! Фd6 31. Ka5 и т. д.

30. Kg4 Cf8 31. Лc1 Фd6 32. Kc5.



Каспаров вызывает многочисленные размены, переводя игру в выигранное легкофигурное окончание.

32... Лс4 33. Л:с4 бс 34. К:б7 сd 35. К:д6 С:д6 36. Крf1!. Попытка «прихватить» оставленную без присмотра крайнюю пешку позволила бы черным активизироваться: 36. К:h6+ Крг7 37. Кг4 f5 и т. д.

36... Крг7 37. f3 f5 38. Кf2 d2 39. Кре2 Сб4 40. Кd3 Сс3. В этом положении партия была отложена, Каспаров записал ход 41. Кс5. Пешку d2 не спасти, поэтому черные, не возобновляя игры, сдались (1:0). Время: 2.32—2.28.

Примечания
гроссмейстера А. ГИПСЛИСА

15-я партия 12 сентября

Защита Грюнфельда D98
Карпов — Каспаров

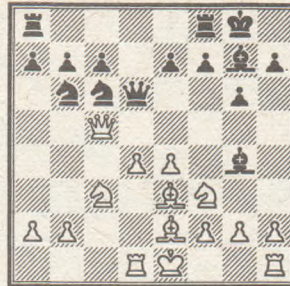
Ленинград, 1986

Сегодня, когда мы знаем окончательный баланс игранной защитой Грюнфельда партий матча-реванша (+3, =6 в пользу белых), казалось бы, вполне можно поставить под сомнение правильность выбора чемпионом мира этого стратегически рискованного дебюта, в котором черные добровольно отдают центр в распоряжение противника, — ведь до сих пор Гарри Каспаров в соревнованиях защиты Грюнфельда почти не применял. Но надо принять во внимание и то, что чемпион мира, перед тем как взять на вооружение новый дебют, детально его исследовал и потому внес свой вклад в его развитие. Каспарову удалось продемонстрировать плюсы защиты Грюнфельда в 1, 3, 9, 11, 13 и 15-й партиях, где он получал по меньшей мере равные шансы. А в его поражениях в 5, 17 и 19-й встречах скорее «повинны» глубокие идеи Анатолия Карпова, против которых бессильна оказалась даже фантастическая изобретательность чемпиона.

1. d4 Кf6 2. с4 g6 3. Кс3 d5 4. Кf3 Сg7 5. Фb3. Одна из принципиальнейших систем, которая появилась на свет именно в Ленинграде, но... более полувека назад — в 1932 году, во встрече Рагозин — Романовский. В тот раз черные не решились отдать центр, сыграли 5... с6 и были вынуждены пассивно обороняться. С тех пор было разработано немало методов игры черными, и один из них, пожалуй, главный, избрал Каспаров: 5... dc 6. Ф:с4 0-0 7. е4 Сg4 (альтернативы — 7... Кс6, 7... Ка6, 7... с6, 7... а6) 8. Се3 Кfd7. Эта позиция — основная в варианте В. Смыслова. Отдавая белым перевес в пространстве, черные готовятся развить фигурное давление на центр. За последние четыре десятилетия (сильный маневр

Кf6—d7, подчеркивающий минусы раннего выхода на авансцену белого ферзя, В. Смыслов стал применять с 1947 года) этот вариант проверялся на практике бесчисленное число раз, и в целом черным удавалось добиваться неплохих результатов.

9. Лd1 Кс6 10. Се2 Кb6 11. Фс5 Фd6.



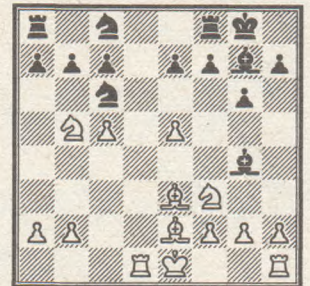
Разумеется, все предшествовавшие ходы вовсе не обязательны, есть и другие направления — прямые и боковые, информацию о которых можно найти в многочисленных «путеводителях». Почему же соперники избрали, если можно так выразиться, проселочную дорогу сквозь дремучий лес? Возможно, ответ на этот вопрос связан с особенностями подхода обоих гроссмейстеров к шахматному творчеству. Здесь уместно будет вспомнить захватывающий поединок М. Ботвинника с Р. Фишером (Варна, 1962), который отличился богатством идей во всех стадиях. Вот как развивались события в этой партии при переходе из дебюта в очень сложный эндшпиль: 12. h3 С:f3 13. gf Лfd8 14. d5 Ке5 15. Кb5! Фf6 16. f4 Кed7 17. е5 Ф:f4! 18. С:f4 (18. Ф:b6? Фе4) 18... К:c5 19. К:c7 Лас8 20. d6 ed 21. ed С:b2 22. 0-0 Кbd7 23. Лd5 b6 — у белых богатая компенсация за пешку. Карпова вполне могла привлечь ясная игра Ботвинника на централизацию и ограничение возможностей противника, а Каспарова — то, как динамично, виртуозно оперировал своими фигурами Фишер. В целом, аналогично протекала борьба и в комментируемой партии.

12. е5!?. Новая, перспективная идея. Теоретические ходы сулят только равенство: 12. Кb5 Ф:c5 13. dc Ка4; 12. Ф:d6 cd; 12. 0-0 Лfd8; 12. d5 Ке5 и т. п.

12... Ф:c5 13. dc Кс8!?. В этот раз Каспарову удалось осуществить идею этого маневра — после е7—е6 конь перебрался на отличную позицию по маршруту с8—е7—f5, и тем самым все проблемы черных были решены. Но уже в следующей партии на эту тему дела черных шли не так гладко. Может быть, стоило отступить на d7? На 13... Кd7 возможно 14. h3! С:f3 15. gf, и нельзя бить пешку е5 конем, так как после 16. f4 он гибнет, однако при 15... Лfd8 16. f4 Кf8 у коня появлялась возможность расположиться

на е6 или, в случае подрыва g6—g5, на g6. Впрочем, в психологическом аспекте решение Каспарова вернее — едва ли в процессе подготовки штаб Карпова всерьез рассматривал этого «гадкого утенка» — ход конем на с8...

14. Кb5. Сильнее сыграл экс-чемпион мира позже, в 17-й партии — 14. h3! С:f3 15. С:f3. Обдумывая выпад конем, Карпов наверняка не заметил элегантную реплику черных.



14... Лb8!. Вступление к глубоко продуманной ответной операции. Что до пешки е5 — она никуда не денется! Гроссмейстер М. Тайманов в газете «Советский спорт» указал, почему невыгодным было сразу бить эту пешку: 14... К:e5 15. К:c7 Лb8 16. К:e5 С:e2 17. Кре2 С:e5 18. Лd7 С:b2 19. Лb1 Се5 20. Ch6 Сg7 21. С:g7 Кре7 22. Каб и т. д. После же хода в тексте белым так и не удается получить сколько-нибудь ощутимый перевес.

15. К:c7 е6! 16. Кb5 (грозило 16... а6, отрезая коню пути отступления) 16... К8e7 17. Лd2 b6!. Этот неожиданный ход Каспаров обдумывал более получаса (заметим, что Карпов на свои 16-й и 17-й ходы потратил час и 10 минут!). Возможно, Карпов взвешивал, как бы получить использовать пункт d6 (характерен, к примеру, такой вариант: 17... Кd5 18. h3 С:f3 19. С:f3 К:e3 20. fe К:e5 21. Кd6 — положение белых приятнее), а у Каспарова на уме был вопрос, как оживить игру. Именно этой цели служит подрыв b7—b6, отнимающий опорный пункт у белого коня. Динамичный, нестандартный подход!

18. cb ab 19. Сg5 Кf5 20. b3 h6 21. Cf6. Напряжение спало, и после ряда разменов ничья станет неизбежной. 21... С:f3 22. С:f3 К:e5 23. С:e5 С:e5 24. 0-0 Лfd8 25. Лfd1 Л:d2 26. Л:d2 Лс8 27. g3 Лс1+ 28. Кре2 Кре8 29. Се4 Кре7, и соперники пошли на мировую (1/2:1/2), чтобы продолжить теоретический спор в следующий раз. Время: 2.16—2.14.

Примечания
мастера З. ЛАНКИ



СОКОЛОВ — ЮСУПОВ



Финальный матч претендентов

8-я партия

19 сентября

Новоиндийская защита E15 Юсупов — Соколов

Рига, 1986

1. d4 Kf6 2. c4 e6 3. Kf3 b6 4. g3 Ca6 5. b3 Cb4+. Кроме этого хода у черных есть и другие возможности, например, 5... d5, 5... Cb7, даже довольно экстравагантный выпад 5... b5... Но в рижском матче оба гроссмейстера избирают в дебюте самые принципиальные варианты.

6. Cd2 Ce7 7. Cg2 d5 8. Ke5. В этом варианте в последнее время сыграно множество партий, и все же А. Юсупову и А. Соколову удается создавать оригинальные позиции, в которых открываются все новые и новые нюансы. До сих пор здесь почти автоматически играли 8. cd.

8... Cb7. В предыдущей «черной» партии Соколов избрал 8... 0-0, а сейчас он решает, подобно 4-й партии, сразу начать активную контригру в центре. 9. 0-0 Kbd7 10. Kc3 c5.



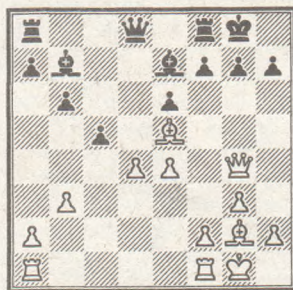
11. Cf4. На 11. cd очень сильно 11... K:e5 12. d6 (в случае 12. de K:d5 у черных прекрасные перспективы) 12... C:g2! 13. de7 (13. de5 C:d6! —+) 13... Ф:d4! 14. Кр:g2 Кр:e7, и у белых при лучшей позиции еще и лишняя пешка. Надо отметить, что вместо

11... K:e5 слабее 11... cd, так как после 12. Kc6! у белых большой перевес. Не так ясно 12. K:f7 Кр:f7 13. de+ Кр:e6 14. C:b7 dc! (14... Лb8 15. Ca6! +—) 15. C:a8 cd — пешка d2 представляет собой большую силу. Превосходная позиция у черных и при 12. de C:g2 13. ed+ K:d7 14. Кр:g2 K:e5. Впрочем, все эти варианты не обязательны, так как у черных есть ход 11... K:e5.

11... 0-0 12. cd. Заслуживало внимания 12. Лc1, поддерживая напряжение в центре. Правда, после хода в тексте черным, чтобы удержать равенство, надо действовать очень точно и находчиво.

12... K:e5!. После 12... ed у белых был бы ясный позиционный перевес, так как при подобных пешечных структурах место черного коня на c7, а не на d7.

13. C:e5 K:d5 14. K:d5 C:d5 15. e4. Единственный ход, позволяющий бороться за инициативу. 15... Cb7 16. Фg4.



Теперь в случае 16... Cf6 у белых перевес — как при 17. C:f6 Ф:f6 18. dc bc, так и после 17. Лf1d1 C:e5 18. de Фc7 19. Лd6. На 16... g6 тоже сильно 17. Лf1d1, и у черных тяжелая позиция. Однако есть еще и третья возможность...

16... f6! 17. Ф:e6+ Kph8 18. Cf4. Не проходит 18. dc? fe 19. Лад1 Фe8 20. Лd7 — после 20... Cc8! черные побеждают.

18... cd. На первый взгляд, у белых очевидное преимущество, однако, основательнее углубившись в позицию, можем констатировать, что пешка d4 вовсе не слаба и даже имеет шанс стать главным козырем черных. А вот защита пешки e4 может быть сопряжена с трудностями для белых. Видимо, именно поэтому Юсупов начал форсированную игру, связанную с жертвой пешки.

19. Лfc1 Cc5 20. b4! C:b4 21. Лc7 Cc8! 22. Фc6 Cg4. Этим сильным маневром черные решают все проблемы, и Юсупову не остается ничего другого, как форсировать ничью.

23. h3 Ce2 24. Фb7 Лb8. Ничего не изменило бы 24... Лg8, потому что у белых есть реплика 25. Ch6!.

25. Ф:a7 Ла8 26. Фb7 Лb8 27. Фа7 Ла8 28. Фb7 Лb8. Ничья (1/2:1/2). Время: 1.45—1.23.

Примечания международного мастера Э. КЕНЬГИСА

9-я партия

21 сентября

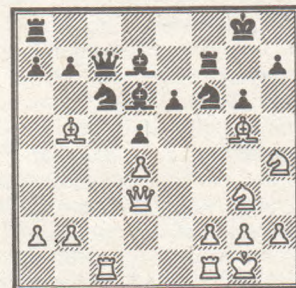
Французская защита C06 Соколов — Юсупов

Рига, 1986

1. e4 e6. После поражения в 7-й партии Юсупов опять возвращается к французской защите. 2. d4 d5 3. Kd2 Kf6 4. Cd3 c5 5. e5 Kfd7 6. c3 Kc6 7. Ke2 cd 8. cd f6 9. ef K:f6 10. 0-0 Cd6 11. Kf3 Фc7. Раньше почти всегда ферзя ставили на b6, имея в виду борьбу против пешек d4 и b2. Теперь же модным стало его положение на c7. Можно отметить, что одним из пионеров этой идеи является гроссмейстер С. Долматов, который помогал Юсупову в первой половине матча. Следующие пять ходов были сделаны в быстром темпе.

12. Cg5 0-0 13. Лc1 Kg4 14. Kg3 g6 15. Cb5 Cd7 16. Kh4 Kf6 17. Фd3. Возникла сложная позиция со взаимными шансами. В 5-й партии Юсупов продолжал здесь 17... Kpg7, но после 18. C:c6 bc 19. Фе2 белые получили лучшую позицию. Сейчас он применяет другое продолжение.

17... Лf7.



18. Лfe1. Любопытно, что белые вполне могли «попасть в ловушку»: позиция после 18. K:g6!? Ke4 (18... hg? 19. C:c6 bc 20. Ф:g6+ Лg7 21. Ф:f6 Ce7 22. Ф:e7! — но не 22. Фf4? e5! — 22... Ле:7 23. C:e7 ±) 19. K:e4 de 20. Ф:e4 hg 21. f4! выглядит весьма неясной.

18... Kg4 19. Kf3 Ле8 20. a4?. Этот ход как-то не вписывается в характер позиции, но черные уже уравнили шансы, и «нормальные» продолжения типа 20. Kf1, с намерением прогнать коня ходом h2—h3, Соколову, по-видимому, не нравятся.

20... Фb6 21. Ле2. Может быть, следовало побить слона на c6 и потом пойти 22. h3? Но тогда ход 20. a4 явно бы не оправдал себя. Соколов упорствует, но теперь черные захватывают инициативу.

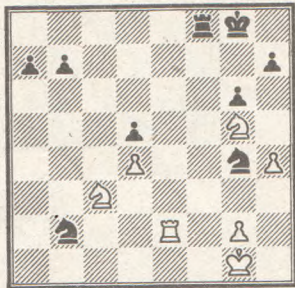
21... Kb4! 22. Фb3 C:b5 23. ab Ф:b5 24. Лce1 Фd3!. Только не 24... Фd7 из-за 25. h3 Kf6 26. Ke5.

25. Ф:d3 K:d3 26. Ле6. Белые, правда, отыгрывают пешку, но позиционный перевес черных ощущается. 26... Ле:6 27. Ле:6 Cf4?!. Надежнее было простое 27... Лd7, ставя белых перед нелегкими проблемами.

28, h3. Напряженная борьба отняла у соперников много сил и времени. Сейчас была возможность сыграть 28. Се7!?, с не вполне ясными последствиями.

28... Kg:f2 29. Ke2 C:g5 30. K:g5 Лf5 31. h4 Kg4 32. Kc3?. Этот ход связан с забавным просмотром. После 32. b3 или 32. Ле7 черным пришлось бы немало потрудиться, чтобы реализовать свой перевес.

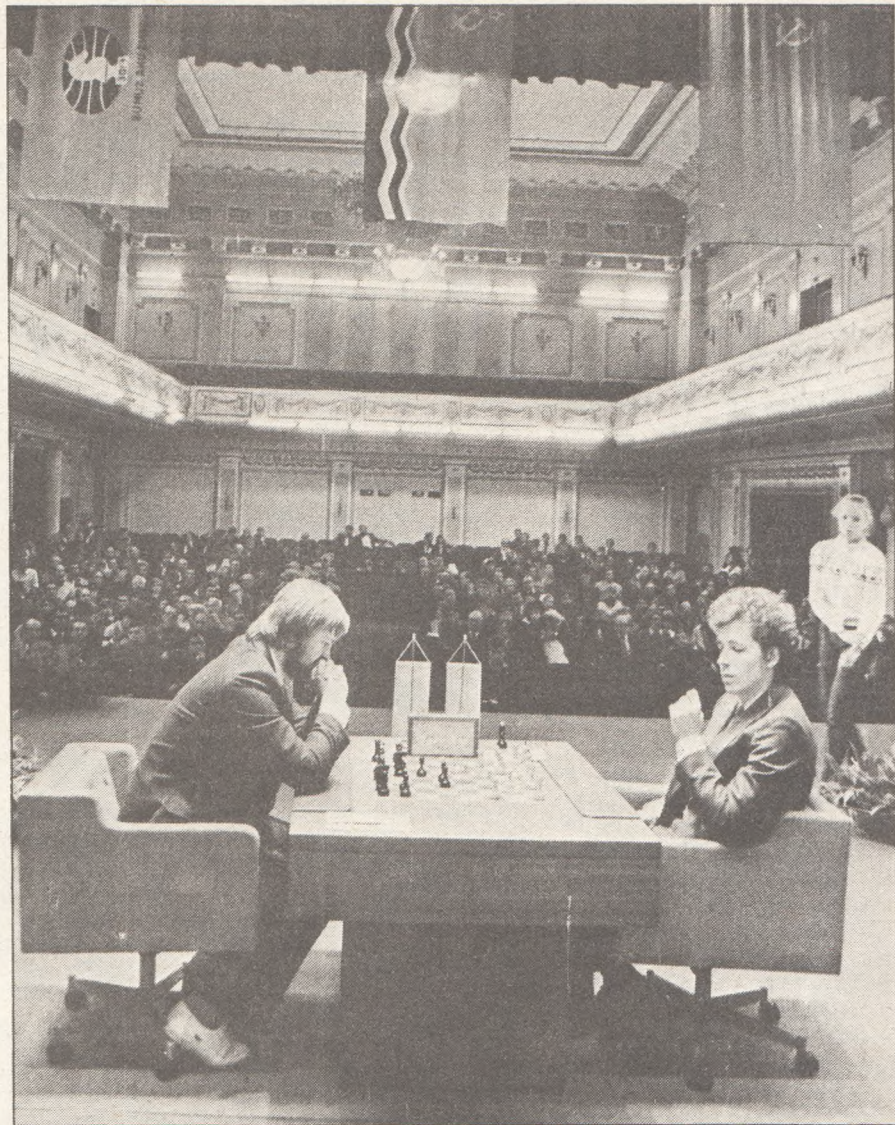
32... K:b2 33. Ле8+ Лf8 34. Ле2.



Белые рассчитывали отыграть одну пешку после отступления коня. Но последовал непредвиденный ответ — 34... Лс8!, и дальнейшая «борьба» носила лишь формальный (и цейтнотный!) характер.

35. Л:b2 Л:c3 36. g3 Л:g3+ 37. Kph1 b6 38. Ла2 a5 39. Лb2 h6 40. Ке6 Лh3+ 41. Kpg1. В этой позиции партия была отложена. Записан ход 41... Лg3+. Но доигрывания не последовало, так как белые признали себя побежденными (0:1). Время: 2.17—2.43.

Примечания международного мастера А. ВИТОЛИНЬША



10-я партия

15 сентября

Новоиндийская защита E15
Юсупов — Соколов

Рига, 1986

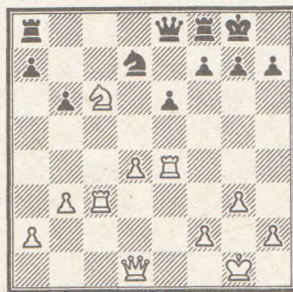
1. d4 Kf6 2. c4 e6 3. Kf3 b6 4. g3 Ca6 5. b3 Cb4+ 6. Cd2 Ce7 7. Cg2 d5 8. Ke5 c6 9. Cc3 Ke4!?. В каждой партии Соколов пытался удивить своего партнера в дебюте. Прыжок коня, впрочем, довольно рискован, ведь теперь черные заметно отстают в развитии.

10. 0-0 K:c3 11. K:c3 0-0 12. Ле1. Белые действуют очень целеустремленно — они готовят вскрытие центра ходом e2—e4. И все же, по-моему, эластичнее было бы 12. Лс1. Например: 12... Cf6 13. cd cd 14. Ле1 C:e5 15. de Kd7 16. Фd4, с перевесом, а в случае 14... Cb7 15. e4 C:e5 16. de d4? 17. Kb5 черные несут потери.

12... Cb7. И сейчас, и на предыдущем ходу брать пешку было опасно: 12... f6 13. Kd3 dc 14. Kf4 Фd7 15. d5!? ed 16. Kc:d5, и инициатива белых пол-

ностью компенсирует материальный урон.

13. cd cd 14. e4 Cb4!. Черные четко используют преимущество двух слонов — своевременно меняют одного из них на белого коня. 15. Лс1 C:c3 16. Л:c3 de 17. C:e4 C:e4 18. Ле4 Kd7 19. Kc6 Фе8.



Соколов точно защищался, и ему осталось лишь довести до конца перевод коня по маршруту b8—d7—f6—d5, чтобы уравнять игру. Поэтому Юсупов принимает радикальное решение, стремясь сорвать планы черных.

20. Лf4!. Ничего не давало 20. Фс2

Kf6 21. Лh4 из-за 21... h6!, затем Фd7 и т. д.

20... Kf6 21. Л:f6 gf 22. Фg4+ Kph8 23. Фh4 Kpg7. Рискованно 23... Лg8?! — после 24. Ф:f6+ Лg7 25. d5!? ed 26. Ле3 Фd7 27. Kd4 Фg4 28. Kf5 белые отыгрывали пожертвованное, сохраняя позиционный перевес.

24. Лf3 Ф:c6 (24... f5?? 25. Фg5+ Kph8 26. Фf6+ +—) 25. Ф:f6+ Kpg8 26. Лf4 Фс2!. Последний нюанс. В случае 26... Фс1+ 27. Kpg2 Ф:f4 28. Ф:f4 с последующим маршем пешки «h» черным предстояла трудная защита.

27. Лg4+ Фg6 28. Л:g6+ hg 29. h4 Лfd8 30. h5!. Юсупов форсирует ничью. Впрочем, и после 30. g4 Лd5 31. h5 gh 32. g5 Лf5 33. Фh6! Лd8 34. g6 fg 35. Ф:g6+ Kpf8 36. Ф:e6 Лfd5 у белых не было бы оснований рассчитывать на успех.

30... gh 31. Фg5+ Kpf8 32. Ф:h5 Лас8 33. Фh6+ Кре7 34. Фg5+ Кре8 35. Фg8+ Кре7 36. Фg5+. Ничья (1/2:1/2). Время: 1.40—1.55.

Примечания международного мастера Э. КЕНЬГИСА

КАТЕГОРИЯ — ВЫСШАЯ!

Международный турнир
Бугойно, 1986

Традиционный турнир, состоявшийся в Югославии незадолго до матча-реванша на первенство мира, собрал на редкость представительный состав: средний рейтинг — 2628, категория ФИДЕ — XVI! Ради того чтобы заслужить именно такую, высшую категорию, организаторы даже пошли на конфликт со своей национальной шахматной федерацией, отказавшись включить в турнир чемпиона Югославии Д. Барлова...

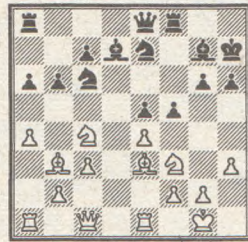
Особый интерес соревнованию придавало участие А. Карпова, готовившегося к матч-реваншу, а также финалистов претендентских сражений А. Соколова и А. Юсупова. Турнир получился боевым (пусть читателя не вводит в заблуждение малая результативность в таблице — ничья ничьей рознь!) и принес успех Анатолию Карпову.

Испанская партия C76
Карпов — Спасский

1. e4 e5 2. Kf3 Kc6 3. Cb5 g6 4. c3 a6 5. Ca4 d6 6. d4 Cd7 7. 0-0 Cg7 8. Лe1 Kge7 9. Ce3 0-0 10. Kbd2 Фе8. В партии Раузер — Левенфиш (Ленинград, 1934) черные сыграли 10... h6 и после 11. Cb3 Kph7 12. de de 13. Cc5

b6 14. Ca3 Ka5 постепенно уравнили позицию. Избранный Б. Спасским план — активные действия на королевском фланге — довольно рискован.

11. Cb3 (грозило 11... K:d4) 11... b6 12. de de 13. Kc4 Kph8 14. Фc1 Cg4 15. Kg5 h6 16. h3 Cd7 17. Kf3 Kph7 18. a4 f5?!

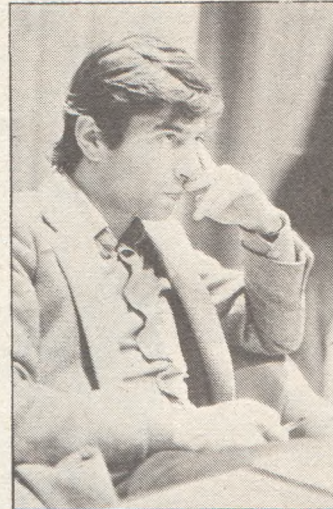


Белые только того и ждали — фигуры противника теряют опорные пункты в центре, и Карпов это поучительно использует.

19. ef gf 20. Kf:e5! K:e5. На 20... C:e5 последовало бы то же продолжение, что и в партии. 21. K:e5 C:e5 22. C:h6 Cd6. После 22... Cf6 возможно 23. C:f8 Ф:f8 24. Фf4!, сохраняя сильную инициативу. 23. Фg5! Фg6 (23... Лf7 24. Фh4!) 24. Л:e7+ C:e7 25. Ф:e7+ Kр:h6 26. Ф:d7 f4?. Упорнее 26... c5 или 26... Фd6. Угрозы черных на королевском фланге нереальны.

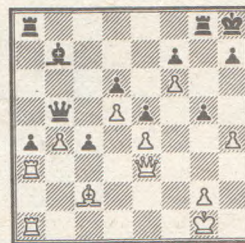
27. Ф:c7 Лae8 28. Лd1 Лf6 29. Kph2 a5 30. Лd4 Лef8 31. Лd7 Лc6 32. Фе5 Фf6 33. Фd5 Лc5 34. Фе4. Черные сдались (1:0). Если 34... Фf5, то 35. Фе7, а на 34... Лf5 35. Cc2 Фе5 следует эффектный ход 36. Лh7+!!.

Андрей Соколов единственный сумел не проиграть ни одной партии, правда, и победу он одержал лишь одну, но зато какую...



Любомир ЛЮБОЕВИЧ.

Соколов — Карпов



Своим последним ходом 37... g6—g5 Карпов сделал попытку создать контригру, решив, что белые все внимание уделяют ферзевому флангу. Однако теперь обнажился черный король.

38. hg Лg6 39. Kpf2! h6. Выясняется, что 39... Lag8 не проходит — 40. Лh1 Л:g5 41. Фh3! h5 (41... Л:g2+ 42. Kpf1 c3+ 43. Cd3 +—) 42. Ф:h5+. 40. Лh1 Kph7. При 40... Kpg8 возможен такой красивый вариант: 41. Л:h6 Л:h6 42. gh Kph7 43. Фg5 Лg8 44. Фg7+!! Л:g7 45. hg Cc8 46. Лa1 Фb6+ 47. Kpf3, и белые побеждают.

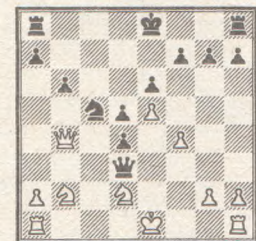
41. Cd1 Lag8 42. Фh3! Лh8 43. Ch5. Черные сдались (1:0). На 43... Л:g5 решает 44. C:f7.

1. e4 e6 2. d4 d5 3. Kc3 Kf6 4. e5 Kfd7 5. f4 c5 6. Kf3 Kc6 7. Ce3 Фb6 8. Ka4 Фа5+ 9. c3 cd 10. b4 K:b4 11. cb C:b4+ 12. Cd2 C:d2+ 13. K:d2 b6.



Эта позиция возникла и в 4-й партии полуфинального матча претендентов Тимман — Юсупов (Тилбург, 1986). Далее последовало 14. Фc2 Cb7 15. Фc7 Ca6 16. C:a6 Ф:a6 17. Фc6 Лс8 18. Kc5! Л:c6 19. K:a6 g5!, и встреча закончилась ничью. На сей раз Я. Тимман избирает другой план.

14. Фb3 Ca6 15. C:a6 Ф:a6 16. Kb2 Kc5 17. Фb4 Фd3.



18. Фа4+!. Белые переводят игру в эндшпиль, в котором у черных хронически слабая пешка d4.

18... K:a4 19. K:d3 Лс8 20. Kb3 Лc4 21. Лc1 Kpd7. Заслуживало внимания 21... Кре7, сдерживая активность белых на королевском фланге. 22. f5! Лhc8. Если 22... ef, то 23. 0-0 g6 24. e6+ Kр:e6 25. Лce1+. 23. fe+ fe 24. Лf1 Кре7 25. Kpd2 Kc5 26. Kd:c5! bc 27. Л:c4 dc 28. Ka5 c3+ 29. Kpd3 Кре8. Центральные пешки черных парализованы и скоро станут объектом атаки.

30. g4 Лb8 31. Kb3 Лс8 32. Kpc4 c2 33. Kc1! (33. K:c5? d3!) 33... Kpd7 34. Kd3 Kpc6 35. Лc1 Лf8 36. Л:c2 Лf3 37. K:c5 Лf4 38. K:e6 Л:g4 39. K:d4+ Kpd7, и черные просрочили время (1:0).

Бугойно, 1986

	1	2	3	4	5	6	7	8	0.	
1. Карпов А. СССР	2700	♙	0 1/2	1 1/2	1/2 1/2	1/2 1	1 1/2	1/2 1/2	1/2 1	8 1/2
2. Соколов А. СССР	2595	• 1 1/2	♙	1/2 1/2	1/2 1/2	1/2 1/2	1/2 1/2	1/2 1/2	1/2 1/2	7 1/2
3. Любоевич Л. СФРЮ	2605	0 1/2	1/2 1/2	♙	1/2 1/2	1/2 1/2	1 1/2	0 1	1 1/2	7 1/2
4. Портиш Л. Венгрия	2610	1/2 1/2	1/2 1/2	1/2 1/2	♙	1/2 1/2	0 1/2	1/2 1/2	1/2 1	7
5. Спасский Б. Франция	2610	1/2 0	1/2 1/2	1/2 1/2	1/2 1/2	♙	1/2 1/2	1/2 1/2	1 1/2	7
6. Юсупов А. СССР	2645	0 1/2	1/2 1/2	0 1/2	1 1/2	1/2 1/2	♙	1 1	1/2 0	7
7. Майлс А. Англия	2610	1/2 1/2	1/2 1/2	1 0	1/2 1/2	1/2 1/2	0 0	♙	1 0	6
8. Тимман Я. Голландия	2645	1/2 0	1/2 1/2	0 1/2	1/2 0	0 1/2	1/2 1	0 1	♙	5 1/2

Вскрытие в пользу белых

Следующая партия была сыграна в массовом международном турнире по швейцарской системе. Экс-чемпион мира Михаил Таль, набрав $7\frac{1}{2}$ очка из 9, поделил 1—3-е места, а по коэффициенту стал победителем.

Английское начало А34
ТАЛЬ — ШВИДЛЕР

Западный Берлин, 1986

1. c4 c5 2. Kf3 Kf6 3. Kc3 b6. Мне кажется, что все-таки точнее 3... e6. 4. e4 d6 5. d4 cd 6. K:d4 Cb7 7. Cd3. С некоторым удивлением я узнал после партии от моего соперника, что этот ход не очень популярен. Почему-то чаще встречалось либо 7. f3, либо 7. Фе2, хотя, по-моему, ход в тексте достаточно логичен. В построениях, аналогичных сицилианской защите, слон на диагонали b1—h7 смотрится совсем недурно.

7... g6. Вполне возможная реакция. 8. 0-0 Cg7 9. Cg5. Поскольку «теория» уже кончилась, белые вольны расставлять свои фигуры так, как им заблагорассудится. В другой день я, может быть, сыграл бы 9. Ce3.

9... Kbd7 10. Фе2. По-видимому, это точнее, чем 10. Фd2, в ответ на что могло последовать 9... h6 10. Ch4 Kh5. Теперь же в этом случае надо серьезно считаться с возможностью 11. Kf5. Кроме того, белые лишней раз защищают пешки e4 и c4.

10... 0-0 11. Лад1 a6 12. Сb1. Планируя выпад конем на d5, но, может быть, точнее было 12. Сс2. Мне не хотелось перегружать линию «с».

12... Фb8. После этого хода черные, скорее всего, будут испытывать довольно серьезные затруднения. Ферзь удобнее был бы расположен на c7, и поэтому стоило сыграть 12... e6. Мой партнер отказался от этого хода ввиду возможности 13. f4 Фс7 14. e5. Мне, однако, это не нравилось из-за того, что черные могут пожертвовать качество — 14... de 15. fe Ке8 16. Се7 Фе5! 17. С:f8 С:f8! 18. Фе5 Ке5, и их шансы ничуть не хуже. 13. f4 я, пожалуй, еще бы сыграл, но после 13... Фс7 выбирал

бы между 14. Kf3 или 14. Kph1.

13. Лd2. Рано или поздно черным не обойтись без движения пешки «е», поэтому белые «на всякий случай» готовы сдвинуть ладью по линии «d».

13... Ла7. Проясняется план черных. Они хотят отвести слона на a8, с тем чтобы перевести на линию «с» ферзевую ладью. Однако положение ладьи на a7 дает белым дополнительные возможности, основанные на геометрических мотивах.

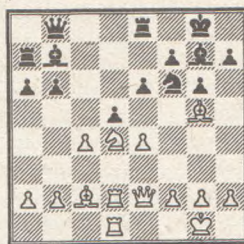
14. Kd5. Пользуясь тем, что нет хода 14... e6 из-за 15. Ке7+ и 16. Ксб6.

14... Ле8 15. Сс2!. Первоначально я собирался играть 15. f4, но в последний момент передумал, так как черные могут получить неплохую контригру после 15... b5!. Например: 16. cb K:d5 17. ed C:d5, или 16. K:f6+ ef!. Теперь же угроза перевода слона на диагональ a4—e8 вынуждает черных принимать экстренные меры. 15... b5 сейчас уже не проходит из-за промежуточного хода 16. Kb4! (с угрозой выиграть качество) и лишь после 16... Фс8 — 17. cb, оставаясь просто с лишней пешкой.

15... e6 16. K:f6+ K:f6. Вместе с этим ходом последовало предложение ничьей. Как объяснил мне после партии Л. Швидлер, он считал в этот момент свою позицию отличной, поскольку не видел, как противник воспрепятствует освобождению подрыву d6—d5. Белые, впрочем, и не собираются этого делать и своим следующим ходом даже как бы подталкивают центральную пешку соперника.

17. Лfd1 d5. Начинающиеся теперь осложнения

приводят к явной выгоде белых. Впрочем, хороший совет здесь дать непросто — при других продолжениях черные обречены на пассивную бесперспективную защиту.



18. e5 Ке4. После 18... Kd7 очень неприятно 19. Ca4, и в данной редакции жертва качества 19... Ке5 гораздо менее убедительна.

19. С:e4 Фе5. В ответ на 19... de белые заготовили 20. Ке6! Фе5 (как легко убедиться, единственное) 21. К:g7 Кр:g7 22. Се3 либо 22. Фе3, с подавляющим положением. Может показаться, что ходом в партии черные преодолели затруднения, но сейчас, как и в вариантах, приведенных чуть выше, наглядно сказывается неудачное положение ладьи на a7.

20. cd Фе:g5. Увы, вынужденно. Не проходит 20... ed из-за 21. Cf3.

21. de. Я довольно долго выбирал между этим ходом и 21. db. В конце концов трезво рассудил, что лишняя пешка в хозяйстве не помешает.

21... С:e4 22. Фе:e4 Лаe7. В ответ на 22... fe очень сильно 23. Фс6.

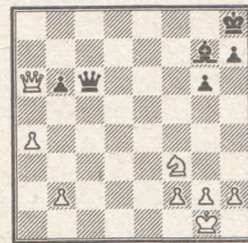
23. ef+ Кр:f7 24. Kf3. Естественно, эта возможность была предусмотрена заранее. 24... Фb5 25. Фh4?!. Белые по инерции продолжают атаковать. Техничнее было бы просто 25. Фс2.

25... Kpg8 26. Лd8. Именно с этим ходом были связаны большие надежды. Грозит 27. Фе:e7.

26... Л:d8. Черные идут на размены, рассчитывая на довольно каверзную ловушку. И все же принятое ими решение, на мой взгляд, не лучшее. Острее складывалась бы борьба в случае 26... Ле2. Издалека мне казалось, что в этом случае весьма эффективно 27. Kg5 h6 28. Ке4, разобшав силы черных, но, пока соперник обдумывал свой ход, я удлинил этот вариант, решив, что после 28... g5 белые теряют фигуру. Уже в Риге выяснилось, что это мираж, так как, просто отступив 29. Фg4, белые

сохраняют все выгоды своего положения. Возможен, к примеру, такой любопытный вариант: 29... Л:d8 30. Л:d8+ Крh7 31. К:g5+ hg 32. Фh5+ Ch6 33. Фf7+ Cg7 34. Фg8+ Крg6 35. Лd6+, с матом в несколько ходов. Неизвестно, пришло бы мне это в голову во время партии; планировалось, во всяком случае, 27. h3, и пешку b2 нельзя взять ни ладьей из-за 28. Л:e8+, ни ферзем ввиду 28. Фс4+ Крh8 (28... Крf8 29. Kg5) 29. Фf7, ни слоном, на что решает все тот же маневр 28. Kg5 h5 29. Ке4.

27. Л:d8+ Ле8 28. a4 Фс6 29. Л:e8+ Фе:e8 30. Фс4+ Крh8!. При 30... Крf8 я планировал 31. Фb4+ Крg8 32. Фb3+ Крf8 33. g3. 31. Фе:a6 Фс6.



Оказывается, одну из пешек нужно вернуть, поскольку на 32. b3 может последовать 32... Фс1+ 33. Фf1 Фс2. Однако, делая свой 28-й ход, белые более или менее четко представляли себе заключительную позицию.

32. a5! Фс1+. «Эхо-варианты» получались при 32... С:b2 33. ab Фс1+ 34. Фf1 Фс6 35. Фе1! Ф:b6 36. Фе8+ Крg7 37. Фе7+ Крg8 38. Kg5.

33. Фf1 Фе:b2. Очевидно, что окончание после 33... Ф:f1+ 34. Кр:f1 ba 35. b3 безнадежно: король белых беспрепятственно проходит на ферзевый фланг. Сейчас же пешку «а» задержать черным удается, но за это время белые успевают создать неотразимую атаку.

34. a6 Cf8 35. h4!. Не только «форточка». Пешка «h» сыграет не последнюю роль в сплетении матовой сетки. 35... Сс5 36. Фе1 Фа2 37. Kg5. В этом все дело. Взятие на a6 приводит к мату в три хода. 37... Крg7 38. Фе5+ Крh6 39. Фf4 Крg7 40. Фс7+ Крf6 41. Ке4+. Черные сдались (1:0). Ко всем прочим их бедам белые еще и защитили пешку f2.

Примечания
гроссмейстера М. ТАЛЯ

К 100-летию Арона Нимцовича
(1886—1935)

ПОСЛЕДНИЕ
ГОДЫ

(По материалам датской печати)

(Продолжение. Начало в № 21)

ПОЗДНИЕ ШЕДЕВРЫ

В книге английского гроссмейстера Р. Кина «Арон Нимцович в современной оценке» значительное место занимают партии, сыгранные автором «Моей системы» в последние годы жизни, когда его основные труды были уже написаны. Семь партий приводятся с примечаниями самого Нимцовича из датских журналов. По этому поводу Кин замечает:

«Лучшие партии Нимцовича из последнего периода жизни во многих отношениях являются выдающимися, и трагично, что он не дожил до возраста, определяемого библейской формулой $3x20+10$. В этом случае шахматная общественность увидела бы многие переработки «Моей системы» и «Моей системы на практике», включающие эти поздние шедевры. Может быть, тогда и моя книга была бы не нужна?!»

Δ Δ Δ

Четыре партии, отобранные для нашей публикации, тоже приводятся в книге Р. Кина, но там англичанин комментирует их сам. Впрочем, вышеприведенная цитата вполне относится и к ним. Все они были опубликованы в датских шахматных журналах 30-х гг. Что касается книги Кина, то есть надежда, что в ближайшие год-два с ней смогут познакомиться советские читатели: сейчас идут переговоры о ее переводе на русский язык в серии «Выдающиеся шахматисты мира».

А теперь — слово А. Нимцовичу.

Нимцович был человек со странностями. Он никогда не упускал случая сделать себе небольшую рекламу. Отчасти это объяснялось той необыкновенной важностью, которую он придавал всякому доказательству своей непрременной правоты, отчасти же роль играли коммерческие соображения. Он видел, что возможности заработать на хлеб у шахматистов весьма скромны, и хотел обеспечить себя. «Покупай мои книги, чтобы сильнее играть в шахматы!»

Когда Нимцович вступил в шахматные сферы Копенгагена, все говорили, что он беден как церковная крыса. Во всяком случае, сам он старался произвести именно такое впечатление. Он готов был выступать с сеансами где угодно и сесть за доску с любым противником, лишь бы у того была в порядке чековая книжка. Он всегда носил с собой свои книги и сам их про-

Немного о защите

Защита относится к числу самых сложных проблем шахматной стратегии, но эту проблему можно существенно упростить, если постараться достичь ясности в понимании ее «главной идеи». Защита шахматной позиции во многом сходна с другой, не менее важной защитой: мы имеем в виду **защиту от болезней**. Здесь отчетливо усматриваются два различных способа охраны оказавшегося под угрозой здоровья. Первый: в ход идут такие лекарства (аспирин, разные порошки и пилюли), которые предназначены для ослабления действия атаки (болезни) там, где ее действие сильнее всего ощущается (но ничего не делается для общего улучшения состояния). Второй: защита проводится не только там, где в данный момент состояние наиболее уязвимо, но присутствует стремление улучшить сопротивляемость организма в целом — физкультура, занятия спортом и т. п., может быть, в сочетании с тем или другим препаратом железа или иными подобными мерами. В первом случае врачи говорят: «Я назначил **симптоматическое средство**» — из чего уже видно, что победа над **симптомами** является пределом мечтаний... Подобное имеет место в шахматах. Малоопытные любители применяют исключительно симптоматические средства: они защищают пункт, который кажется наиболее угрожаемым в данный момент, но не умеют **консолидировать** позицию, то есть строить ее обороноспособной в целом. И результат такой недалёковидной поли-

давал. А в Гётеборге на его счете лежало 30 тысяч шведских крон... Когда он умер, налоговое управление получило свою долю — надо сказать, немалую. После этого осталась сумма примерно 70 тысяч крон, которая была переведена в Ригу его старенькой маме.

Он не курил, не пил и виртуозно обращался с каждой монеткой, жалея с ней разлучиться. С годами, будучи при деньгах, он никогда не отказывал в помощи коллегам, чем многие охотно пользовались. Один известный американский мастер очень радовался, узнав, что Нимцович умер, — теперь ему не надо было возвращать взятые в долг 500 долларов. Саван шьют без карманов...

(Йенс Эневольдсен. «Лучшие шахматисты мира», 1968)

тики не заставляет себя ждать: между приемами очередных «пилюль» и «порошков» вся партия внезапно рушится. Тогда мы слышим: «Как же так? Я ведь отражал одну за другой все вражеские угрозы!» Но пилюлями и порошками не спасешься, **нужно укреплять весь организм**. Изучающим шахматы принцип **обязательной консолидации**, наряду с централизацией, блокадой, профилактикой и стратегической избыточной защитой, нужно твердо усвоить, воспользовавшись подробными объяснениями в моих книгах. Следующая партия также служит примером защиты, основанной на консолидации.

Французская защита C01
Грау — Нимцович

Сан-Ремо, 1930

1. e4 e6 2. d4 d5 3. ed. Актуален вариант 3. Kc3 Cb4 4. e5 c5 (к стесненной игре ведет 4... b6) 5. Cd2 Ke7 6. Kb5 C:d2+ 7. f:d2 0-0 8. e3. Теперь черные **обязаны** что-то предпринять: в случае пассивной игры противник проведет построение f2—f4, Kf3 и т. д., в котором для них мало приятного. Ленинградский мастер **Модель** предлагает 8... cd и на 9. cd — 9... f6, продолжение как будто приемлемое. И после 9. K:d4 (вместо 9. cd) можно попробовать ход f7—f6, например: 9... Kbc6 10. f4 f6 11. Kgf3 Kg6, при случае угрожая ходом K:f4!, или 11. ef Л:f6 12. Kf3 Fd6 13. g3 e5. Вариант требует внимательного изучения.

3... ed 4. Cd3 Kc6 5. c3 Cd6 6. Kf3. Надежнее 6. Ke2 с последующим Cf4.

6... Kge7 7. Фс2. Явно направлено против Сf5.

7... Сg4 8. Kbd2 Фd7 9. 0-0 f6. Этот ход связан с общим планом развития, но ослабляет важный центральный пункт — пункт е6. С другой стороны, укрепляется пункт е5 и создается возможность g7—g5. Но так или иначе, ход связан с планом, значит, его **нужно** делать.

10. Le1 g5 11. h3?. Чтобы на 11... Ch5 ответить 12. Cf5. Тем не менее, ход 11. h3 — сомнительного достоинства, поскольку компрометирует позицию рокировки. Мы предпочли бы медленное 11. b4.

11... Се6 12. Kf1. Пункт h3 явно чувствителен, но близость фигур, кажется, уменьшает опасность... 12... 0-0-0 13. b4... тем более что и черным приходится принимать ответственные решения.

13... Лdg8. У черных был выбор между централизующим ходом 13... Lde8 и тем, который они предпочли в партии. Но пусть читатели не думают, что я в каком-то смысле **изменил** принципу централизации, отказавшись от 13... Lde8. Просто дело в том, что я полагал действие ладьи с поля g7 (g8 — только промежуточный пункт) в достаточной степени **центральным!** Почему, станет ясно после моего следующего хода. 14. a4.



14... Kd8!. Вот и объяснение предыдущему ходу: и опять консолидация, поскольку поле е6 защищает конь с d8, а поле е7 будет защищено ладьей с g7. Раз ситуация в центре надежна, атакующие белые пешки не должны быть опасны; значит, черные могут спокойно готовить контратаку.

15. b5 h5 16. K3h2 Лg7! 17. a5 Kpb8. Единственный симптоматический защитительный ход, который собирались сделать черные. В остальном они оперируют исключительно **консолидирующими** ходами. 18. Ca3 Ca3 19. Л:a3 h4. Чтобы заблокировать пешку «h». Напротив, ход 19... f5 был бы в значительной степени антиконсолидирующим; тогда могло последовать Kh2—f3—e5, с умерщвлением атаки черных.

20. b6. На 20. a6 следует, разумеется, 20... b6. 20... Лhg8. «Атаку» белых вполне можно игнорировать. 21. a6. Белые не жалуются на недостаток темперамента, но что толку от атаки, если позиция противника здорова в своей основе? 21... cb 22. ab Kdc6.

Конь сделал свое дело и может уйти. Пешка b7 не представляет интереса для черных, и они разрешают ей жить, сколько ей захочется. Заметим, что конь с поля c6 защищает пешку a7 от грозящего Le1; и все же было бы неправильно рассматривать 22-й ход черных как специфически (симптоматически) защитительный. Он и не является таковым, поскольку в не меньшей степени выполняет созидательные функции (в частности, создает связь между конями).

23. Сb5. А что еще делать? Угрозу g5—g4 парировать невозможно (23. f3 f5), приходится искать спасения в атаке. 23... g4 24. hg C:g4. Теперь решает линия «g». 25. Фd2 Фd6. Полезный темп. 26. Лa2 Ce2!. Белые сдались (0:1). Они теряют слона или получают мат в 2 хода.

Приемлемые (т. е. естественные) ходы не всегда хороши

Хотя сейчас уже общепризнано, что полное соответствие отдельного хода скрытым требованиям позиции не обязательно для того, чтобы практический «эффект» этого хода свидетельствовал о его «приемлемости» или «полезности», следует сказать, что эту истину не раскрыли мастера прошлых поколений, и только мы первыми поняли, что **внешние достоинства** хода не дают никакой гарантии его истинной ценности!

Прекрасно помню тот бурный протест, который возник в 1911—13 гг., когда я осмелился выступить в защиту варианта Хэнема и других «уродливых» дебютных схем. Предпочсть вычурные и медлительные маневры легко осуществимым и доступным пониманию считалось тогда и безобразным, и нелогичным! «Красивым» был естественный ход, не препятствующий маневрам собственных войск. Все строилось исключительно на подвижности, а не на борьбе против явных и скрытых слабостей! Сегодня мы приводим партию, проигранную черными потому, что на 9-м ходу они избрали самое приемлемое и естественное продолжение, какое вообще можно себе представить: они заняли ладьей открытую линию и при этом усилили давление на неприятельский центр. И все же этот ход нужно охарактеризовать как ошибочный.

Остерегайтесь же, дорогие друзья, естественных ходов, никогда не играйте механически, а стремитесь вникнуть в скрытый смысл позиции. Помните, что ваш противник является (или должен являться) вашим строгим судьей, который прекрасно сумеет отличить подлинную истину от ее привлекательной на вид противоположности.

Ферзевый гамбит D35
Нимцович — Нэгели

Винтертур, 1931

1. d4 d5 2. c4 e6 3. Кс3 Кf6 4. Кf3. Менее остро, чем 4. Сg5, но зато более эластично, поскольку белые сохраняют выбор между Сg5, Cf4 и e2—e3, вместо того чтобы сразу связать себя определенным способом развития.

4... Kbd7. Мы полагаем наиболее правильным ход 4... c5, например: 5. cd K:d5 (можно играть и 5... cd) 6. e4 K:c3 7. bc cd 8. cd Cb4+ 9. Cd2 C:d2+ с последующим 0-0, Kd7 и Kf6.

5. cd. Или 5. e3 c5 6. Cd3 Ce7 7. 0-0 cd 8. ed dc 9. C:c4 0-0 и затем Kd7—b6—d5, с блокадой пешки d4. Ход в партии также не должен был дать белым преимущества.

5... ed 6. Cf4 c6 7. e3 Ce7 8. Cd3 0-0 9. Лc1 Ле8?. Затрудняет проведение плана, диктуемого логикой, а именно **размена централизованного слона f4**. После 10. 0-0 уже невозможно 10... Kh5 ввиду 11. K:d5! (11... cd 12. Сс7, с поимкой ферзя). Поэтому правильно было немедленно 9... Kh5, например: 10. Сg3 Ле8 11. 0-0 K:g3 и т. д., или 10. 0-0 K:f4 11. ef Ле8, с дальнейшим Kf8 и консолидированной позицией. После хода в партии у черных возникают затруднения.

10. 0-0 Kf8 11. Ке5 Cd6 12. Сg3 Фе7. Но не 12... K6d7? 13. K:f7. 13. f4 K6d7. Приемлемо, но не намного лучше, выглядит 13... Kg4!; например: 14. Le1! f5 15. K:g4 f6 16. e4 de 17. K:e4, с перевесом в центре (17... Се6? 18. f5 C:g3 19. K:g3, и белые выигрывают).

14. e4 de! 15. Сс4! Ке6. Относительно лучшим было 15... С:e5 16. fe Ке6, хотя и тогда 17. К:e4 с дальнейшим Kd6 оказывалось достаточно неприятным для черных.

16. K:f7!. Сильнее, чем 16. K:e4 С:e5 17. fe, и у черных еще сохраняются некоторые, хотя и небольшие, возможности сопротивления. 16... Кр:f7. Или 16... Ф:f7 17. f5 Фе7 18. С:e6+ Крh8 19. C:d6 Ф:d6 20. K:e4 Фе7, и теперь 21. Фh5, с сильной атакой (21... Kf8 22. d5! cd 23. Лс7! Ф:c7 24. Ф:e8, с выигрышем).

17. f5 Kf6 18. Ch4 Kpg8 19. K:e4 Лf8 20. fe С:e6 21. K:f6+ Л:f6. На 21... gf последовало бы 22. Фg4+! Крf7 23. С:f6. 22. С:f6 gf 23. Фg4+ Крf7 24. Лfe1. Черные сдались (1:0). «Естественным» ходом 9... Ле8 они погубили всю партию!

(Окончание следует)

→ № 23

Публикацию подготовил
В. МУРАХВЕРИ

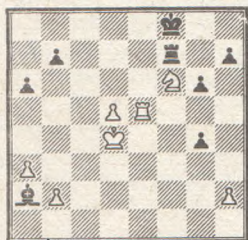
ФИНИШ СВОДИТ КОНКУРЕНТОК

Полуфинал 46-го
чемпионата СССР
среди женщин

Шяуляй, 1986

Должно же было так случиться, что последний тур свел в междоусобной борьбе участниц борьбы за заветную тройку! В партиях Софиева — Лельчук и Затуловская — Мучник игравшие белыми стремились только к победе, черных же устраивала ничья.

Софиева — Лельчук



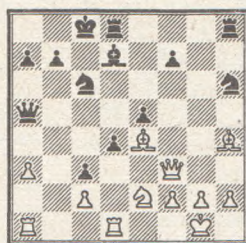
Продолжая здесь 36. К:g4, белые получали реальные шансы на успех. В партии же последовало 36. Лe6 h5 37. Кре5 Лe7 38. Крд6 Лf7 39. Кре5 Лe7 40. Л:e7 Кре:е7 41. d6+, и после домашнего анализа соперницы согласились на ничью (1/2:1/2). Таким образом, Зоя Лельчук второй пересекла линию финиша, вслед за Камиле Ба-

гинскайте, и стала финалисткой чемпионата СССР.

Также после напряженнейшей борьбы вничью закончилась и вторая партия, определившая обладательницу третьей путевки. Однако все по порядку.

Со старта вперед вырвалась опытный международный мастер Лариса Мучник.

Юдасина — Мучник



Жертвует качество, черные развивают неотразимую атаку.

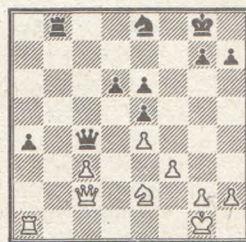
22... f5! 23. С:c6 С:c6 24. С:d8 Ф:d8 25. Фh5 Фf6 26. Kg3 f4 27. Kf1 Лg8 28. Фh3+ Крc7 29. g3 fg 30. К:g3 Фf3 31. Крf1 Лf8, и белые сдались (0:1).

Два поражения на финише несколько поколебали положение лидера. Этой заминкой воспользовалась Камиле Багинскайте. В десятом туре она настигла, а затем и обошла Л. Мучник. Возросшее техническое мастерство и хорошая дебютная подготовка характеризуют победительницу, ставшую в этом году бронзовым призером чемпионата мира среди девушек. В 19 лет вильнюсская шахматистка будет в третий раз участвовать в финале первенства СССР. Следующую партию Камиле и ее тренер Гедиминас Растянис считают наиболее удачной.

Сицилианская защита В87
Софиева — Багинскайте

1. e4 c5 2. Kf3 d6 3. d4 cd 4. K:d4 Kf6 5. Кc3 a6 6. Сc4 e6 7. Сb3 b5 8. 0-0 Ce7 9. Фf3 Фc7 10. Фg3. Редкий, но не лишенный яда вариант. 10... 0-0 11. Ле1 Cd7 12. Ch6 Ke8 13. Cg5 C:g5 14. Ф:g5 Кc6 15. К:c6 С:c6 16. a3 Фb7 17. f3. Пассивный ход, вызывающий черным руки на ферзевом фланге. Агрессивному стилю азербайджанской шахматистки больше соответствовал ход 17. f4!?

17... a5 18. Фе3 a4 19. Ca2 b4 20. Ke2 Кc7 21. Kd4 Cd7 22. Сc4?! Белые переоценивают свою позицию. Осторожнее было 22. Led1. 22... e5! 23. Ke2 Ce6 24. С:e6 fe 25. ab Ф:b4 26. Фc3? А это уже ошибка, приводящая к потере пешки. Ходом раньше стоило увести короля с диагонали — 25. Kрh1. 26... Фb6+ 27. Kрh1 Лfc8 28. Led1 Ke8 29. Фd3 Ф:b2 30. c3 Фb3 31. Лdb1 Фc4 32. Фc2 Лcb8 33. Л:b8 Л:b8 34. Крg1. Пешка a4 неприкосновенна: 34. Л:a4 Ф:e2. Используя тактические мотивы, Багинскайте элегантно реализует перевес.

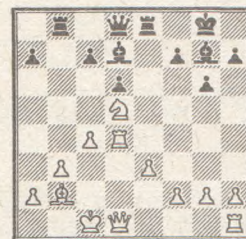


34... a3! 35. Ла2 Лb3 36. Крf2 Кc7 37. Крe1 Kb5 38. Крд2 К:c3! Остальное ясно. 39. К:c3 Л:c3 40. Ф:c3 Ф:a2+ 41. Кре3 h6 42. h4 Крh7 43. h5 Фb2 44. Фc8 Ф:g2, и черные выиграли (0:1).

Очень уверенно, без излишних эмоций играла Зоя Лельчук. В ее активе единственная победа над К. Багинскайте.

Староиндийская защита Е61
Лельчук — Багинскайте

1. c4 Kf6 2. Kf3 g6 3. Кc3 Cg7 4. d4 d6 5. e3 0-0 6. Ce2 Kbd7 7. Фc2 e5 8. b3 Лe8 9. Сb2 Kf8 10. 0-0-0 ed 11. К:d4 Ke6 12. Cf3. Оригинально разыгранный дебют принес белым несомненный перевес. Черные пытаются жертвой пешки изменить характер борьбы. 12... К:d4 13. Л:d4 Cf5 14. Фd1 Kd7 15. С:b7 Лb8 16. Сc6 Лb6 17. С:d7 С:d7 18. Kd5 Лb8.



19. Лf4!. Четкий маневр, приводящий к дальнейшим материальным завоеваниям.

19... С:b2+ 20. Кр:b2 f5 21. Фd4 Ле5 22. Ф:a7 g5 23. Лd4 c5 24. Лd2 Л:d5!?. Остроумно, но недостаточно. 25. Л:d5 Сc6 26. Л:f5 Лb7 27. Фа6 Лb6 28. Фа3 Ce4 29. Лf3!. Поле для ладьи нашлось, и материальный перевес белых решает. 29... С:f3 30. gf Фf6+ 31. Крb1 Ф:f3 32. Лg1 h6 33. Фb2 Лb8 34. Фc2 Фf6 35. h4 Ле8 36. hg hg 37. Фd3 Крf8 38. f4 gf 39. Фh7, и черные сдались (1:0).

Долгое время в лидирующей группе находилась и рижанка И. Эрнесте. Неиспользованных ею возможностей, особенно на финише, с избытком хватило бы не на один турнир. Игра Ингуны лишней раз подтвердила, что потенциальные возможности ее высоки, так что можно надеяться на успешные выступления в будущем. Ее «перу» принадлежит и лучшая партия турнира.

Голландская защита А87
Эрнесте — Домкуте

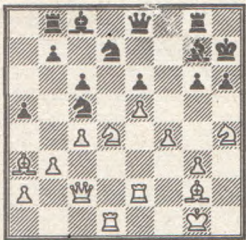
1. Kf3 f5 2. d4 Kf6 3. g3 g6 4. b3 Cg7 5. Сb2 0-0 6. Cg2 d6 7. 0-0 c6 8. c4 a5 9. Ле1 Фc7 10. Kbd2 Kfd7!?. Сомни-

Шяуляй, 14.08—2.09.1986

		1	2	3	4	5	6	7	8	9	10	11	12	13	14	О.	М.	
1. Эрнесте И. Рига	км	♙	0	1	0	0	1/2	1	1	1/2	1/2	0	1	0	1	6 1/2	7	
2. Рубцова Т. Ленингр. обл.	мм	♙	1	♙	1	1/2	1/2	1/2	0	0	1/2	1	1	1/2	0	7 1/2	6	
3. Степова Т. Краснодар	м	♙	0	0	♙	1/2	1/2	1	1/2	0	1/2	0	1/2	1/2	1	5 1/2	10	
4. Заяц Е. Минск	км	♙	1	1/2	1/2	♙	1/2	0	0	1	1	0	0	0	1/2	5	11—13	
5. Мучник Л. Николаев	мм	♙	1	1/2	1/2	1/2	♙	1/2	0	0	1/2	1	1	1	1/2	1	8	3
6. Лельчук З. Львов	мм	♙	1/2	1/2	0	1	1/2	♙	1	1/2	1/2	1	1	1	1/2	8 1/2	2	
7. Ханмурадова Г. Ашхабад	км	♙	0	1	1/2	1	1	0	♙	0	0	0	1	0	0	5	11—13	
8. Софиева А. Кахи	м	♙	0	1	1	0	1	1/2	1	♙	1/2	1	1/2	1	0	7 1/2	4	
9. Затуловская Т. Москва	гм	♙	1/2	1/2	1/2	0	1/2	1/2	1	1/2	♙	1/2	1	1/2	1	7 1/2	5	
10. Титоренко Н. Москва	мм	♙	1/2	0	1/2	1	0	1/2	1	0	1/2	♙	1/2	1	0	6	8—9	
11. Юдасина И. Ленинград	м	♙	1	0	1	1	0	0	0	1/2	1/2	1/2	♙	0	1/2	1	6	8—9
12. Домкуте В. Шяуляй	км	♙	0	1/2	1/2	1	0	0	1	0	0	0	1	♙	0	1	5	11—13
13. Багинскайте К. Вильнюс	м	♙	1	1	1/2	1	1/2	0	1	1	1/2	1	1/2	1	♙	1	10	1
14. Зильберман П. Кишинев	км	♙	0	0	0	1/2	0	1/2	1/2	1	0	1/2	0	0	♙	3	14	

тельное решение. Ингуна решительно доказывает, что в дебюте фигурой, по возможности, нужно ходить лишь один раз. Правильно было 10... Kbd7.

11. e4 f4 12. e5 de 13. Kg5!. Вынуждая коня черных занять неудачное поле. 13... Kb6 14. de h6 15. Kgf3 K8d7 16. Фс2 fg 17. hg Кс5. Черные пытаются тактическим путем решить проблемы позиции, но белые начеку. 18. Kd4 Kph7 19. K2f3 Фd8 20. Kh4 Фe8 21. Ca3 Kbd7 22. Лад1 e6 23. f4 Лb8 24. Ле2 Лg8.



Позиция созрела для решительных действий, и белые оказываются на высоте.

25. К:e6! К:e6. На 25... Ф:e6 последовало бы 26. Лd6. 26. К:g6 Ch8. Если 26... Ф:g6, то не 27. Се4 из-за 27... К:f4!, а 27. f5. 27. Кf8+, и черные сдались (1:0).

Нельзя не отметить прекрасную организацию турнира, в чем немалая заслуга директора городского шахматного клуба А. Уоляе и главного судьи соревнований международного арбитра К. Зворыкиной.

Мастер А. ШАБАЛОВ

ЦЕНА ПУТЕВКИ — ЧЕТВЕРТЬ ОЧКА

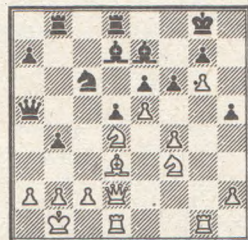
Полуфинал 46-го чемпионата СССР среди женщин

Харьков, 1986

Редким дележом завершилась борьба в этом полуфинале. Вдвойне редким: поровну очков набрали четыре победительницы соревнования, и при этом у трех из них равным был также и коэффициент Бергера! Им и достались три путевки в финал. А мастер из Москвы Маргарита Зайцева, лидировавшая на протяжении почти всей дистанции, отстала на... четверть очка.

На финише москвичку, сбавившую темп, догнали международные мастера Гюльнара Сахатова и Эсфирь Эпштейн. Неудачно стартовав, Сахатова в середине турнира выиграла 6 партий подряд, что свидетельствует об отличных спортивных качествах: сильной воле и бескомпромиссности.

Куликова — Сахатова



21... b3. Смелый контршанс. 22. К:b3 Ф:d2 23. Л:d2 Лb4! 24. ef С:f6 25. Ке5 К:e5 26. fe С:e5 27. c3 Лb6 28. c4 Лdb8 29. Ле1 Cf6 30. cd ed 31. Се4 de 32. Л:d7 Ле8 33. Л:a7 Лd6 34. Ле2 Сg5 35. Ла5 Л:g6 36. h4 С:h4 37. Л:h5 Лg1+ 38. Крc2 Сg5 39. Лh3 e3 40. Кс5 Лg4 41. Кd3 Лc4+ 42. Крb3 Лd4 43. Кb4 Cf4 44. Лh1 g5 45. Лg1 Кpf7 46. a3 Кpg6 47. Ка2 Лd2 48. Лgg2 Леd8 49. Кс3 Лb8+ 50. Крc4 Лb:b2 51. a4 Лbc2 52. Крb3 Лb2+ 53. Крc4 Кpf5 54. Л:d2 ed 55. Лg1 Лc2 56. Крd3 Лc1 57. Кd1 Крe5 58. Лh1 Ла1, и вскоре белые сдались (0:1).

Ряд запоминающихся партий сыграла Э. Эпштейн.

Эпштейн — Рамзина



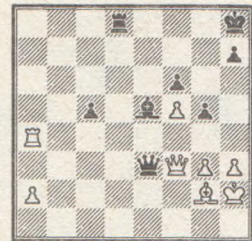
19... Кс3+? 20. К:c3 bc 21. С:c3 Cf6 22. Ле5! Сb7 (22... С:e5? 23. Фd8+) 23. С:h7+! Кpf8. Сразу проигрывало 23... Кр:h7 из-за 24. Лh5+ Кpg6 (24... Кpg8 25. Ф:f6! g1 26. С:f6 и 27. Лh8x) 25. Лg5+! Крh6 (25... Крh7 26. Л:g7+) 26. Фd3 с двойной угрозой 27. Лh5x или 27. Фh3x.

24. Фc5+ Ф:c5 25. Л:c5 С:c3 26. Л:c3 g6 27. f5, и белые реализовали материальный перевес (1:0).

Перед последним туром М. Зайцева вновь вырвалась вперед. На пол-очка отставали Сахатова, Эпштейн

и Воронова. Мне удалось в день доигрывания выиграть две отложенные партии и присоединиться к лидерам.

Челушкина — Воронова



41... Ф:f3 (записанный ход) 42. С:f3 Лd2+ 43. Кpg1. При 43. Крh1 партия могла пойти по другому пути: 43... С:g3 44. Ла8+ Кpg7 45. a4 Се5! 46. a5 c4 47. a6 c3 48. a7 Лh2+! 49. Крg1 Ла2 50. Лg8+ Кр:g8 51. Cd5+ Кpg7 52. С:a2 c2 53. a8Ф c1Ф+ 54. Крf2 Фd2+, с матовой атакой. 43... С:g3 44. Ла8+ Кpg7 45. a4 Се5 46. Лc8 Cd4+ 47. Крh1 Крh6!. С угрозой 48... g4! и далее Крh6—g5—h4—g3. 48. Лc7 Се5! 49. Л:c5 Лh2+ 50. Кpg1 Л:h3 51. Кpg2 Лh2+ 52. Кpg1 Лh3 53. Кpg2 g4 54. Cd1 Кpg5 55. Лc4 h5 56. a5 Лd3 57. Се2 Лd4!. Белые сдались (0:1), так как лавина черных пешек неукротима. Например: 58. Лc8 h4 59. Лg8+ Кр:f5 60. a6 h3+ и 61... g3.

Теперь все решал последний тур. М. Зайцева после непродолжительной игры подписала мир, чем обеспечила себе, как минимум, дележ первого места. Однако... На всех остальных досках шла бескомпромиссная борьба. Как выяснилось позднее, все партии имели большое значение, поскольку судьбу выходящих мест в конце концов решил коэффициент.

Всем преследовательницам удалось выиграть свои партии. В результате — дележ 1—4-го мест, а об остальном вы уже знаете...

Мастер Т. ВОРОНОВА



Харьков, 1986

		1	2	3	4	5	6	7	8	9	10	11	12	13	14	О.	М.
1. Куликова Л. Ереван	М	♙	1	0	1/2	1	0	1/2	1/2	1	0	0	1	0	1/2	6	9
2. Велиханлы Ф. Баку	КМ	♙	0	♙	0	1/2	1/2	0	1/2	0	1	1/2	1	0	1/2	5	11—12
3. Зайцева М. Москва	М	1	1	♙	1	1/2	0	1/2	1/2	1	1/2	1/2	1	1/2	1	9	1—4
4. Шафранска А. Рига	М	1/2	1/2	0	♙	1/2	0	1	0	1	0	1/2	1	1/2	0	5 1/2	10
5. Тереладзе С. Тбилиси	М	0	1/2	1/2	1/2	♙	0	1/2	0	1/2	1/2	1/2	0	0	0	3 1/2	13
6. Сахатова Г. Алма-Ата	ММ	1	1	1	1	1	♙	1/2	1	1	0	0	1/2	1	0	9	1—4
7. Саунина Л. Свердловск	ММ	1/2	1/2	1/2	0	1/2	1/2	♙	1/2	1	0	1	1	0	1/2	6 1/2	8
8. Острый И. Фрунзе	МФ	1/2	1	1/2	1	1	0	1/2	♙	1	0	1	0	1/2	0	7	6—7
9. Лаэссон Т. Таллин	КМ	0	0	0	0	1/2	0	0	0	♙	0	1	0	0	0	1 1/2	14
10. Эпштейн Э. Клайпеда	ММ	1	1/2	1/2	1	1/2	1	1	1	1	♙	1	0	0	1/2	9	1—4
11. Рамзина Н. Новосибирск	КМ	1	0	1/2	1/2	1	0	0	0	0	♙	0	1/2	1	5	11—12	
12. Челушкина И. Львов	ММ	0	1	0	0	1	1/2	0	1	1	1	1	♙	0	1/2	7	6—7
13. Воронова Т. Рига	М	1	1/2	1/2	1/2	1	0	1	1/2	1	1	1/2	1	♙	1/2	9	1—4
14. Березина И. Киев	М	1/2	1/2	0	1	1	1	1	1/2	1	1	1/2	0	1/2	1/2	8	5

чанием (Убилава — Кузьмин, Киев, 1984).

13. f4 Cg7 14. de C:e6 15. Лf:b7 Фа5 16. Cd2 Ф:a2 17. Ф:a2 C:a2 18. Kpf2 Лfb8 19. Л:b8+ Л:b8 — все проблемы для черных в прошлом (Убилава — Прибыл, Сочи, 1984).

3) 12. Фb3 Фc7. Или 12... e6 13. f4 Cg7 14. c4 Ле8 15. Cf3 ed 16. cd Cf5 17. 0-0 Л:e4! 18. C:e4 C:e4 19. Лb2 C:d5 20. Фа3 Cc4 21. Лe1 Cd4+, с инициативой у черных (Шахт — Гинда, Берлин, 1983).

13. h4 e6 14. Ch6 Ле8. И здесь активность черных вполне ощутима (Немет — Гутман, Биль, 1982).

4) 12. Лb3 e6. Излишне темпераментно 12... c4 — 13. C:c4 Фc7 14. Фе2 Cd7 15. 0-0!. Вместе с крепким пешечным центром белые сохранили лучшие перспективы (Даувен — ван Мил, Амстердам, 1982).

13. f4 Cg7 14. c4. Заманчиво 14. d6. После 14... b6 15. 0-0 Cb7 16. Cf3 Ca6 (16... Фd7! — А. Юсупов) 17. Лf2 e5 борьба приняла обоюдоострый характер (Юсупов — Гинда, Люцерн, 1982), но в партии Багиров — Ермолинский (Телави, 1982) черные играли более предпримчиво: 14... Cd7! 15. Фd2 Cc6 16. Cf3 e5 17. 0-0 ef (17... Фf6!?) 18. Ф:f4 Фе8 19. Фg3 c4 20. Лb1 C:c3 21. Ch6 Ce5! 22. Фе1 Фе6! — и получили выигранную позицию.

14... Ле8 15. Фc2. На 15. Cf3 неплохо выглядит 15... ed 16. cd c4 17. Ле3 Фа5+ 18. Фd2 Ф:d2+ 19. C:d2 Cd4, с обоюдными возможностями.

15... Cd4 16. Ce3 ed 17. cd Cf5! 18. C:d4 C:e4 19. Ф:c5 Лc8 20. Фа3 Ф:d5. Здесь правильно 21. Ce5 f6 22. Лb5 Феб 23. 0-0! fe 24. Л:e5, с равенством. В партии Эгорд — Фтачник (Йёвик, 1983) случилось 21. Ce3! Лc2 22. Лc3 Л:a2 23. Фе1 Фа5, и белые не удалось удержаться.

12... e7—e6

Не обошлось без различий и здесь.

1) 12... Фа5 13. Лb3 Cd7 14. f4 Cg7 15. c4 Ф:d2+ 16. C:d2 Лfb8 17. e5 Ca4 18. Лb2 b6 19. 0-0. У белых пространство и хорошие перспективы на ближайшее будущее (Даувен — Кюхенхоф, Биль, 1982).

2) 12... b6 13. f4 Cg7 14. 0-0 e6. Далее пешку d5 пытались укрепить или разменять Первый вариант — 15. c4 отдаёт черным поле d4: 15... ed 16. cd Cd4+ 17. Kph1 f5, с достойной контригрой, поскольку 18. e5 Ф:d5 19. Cf3 не страшно ввиду 19... Фc4. После 15. de C:e6 16. f5 Cc8 17. Cc4 gf 18. ef Фf6 19. Cd5 черные также использовали контрнападение 19... Ca6 и уравнивали шансы: 20. c4 Фd4+ 21. Ф:d4 C:d4+ 22. Kph1 Лад8 23. Лf3 Cf6 и т. д. (Хьяртарсон — Фтачник, Салоники, 1984). Позиции после 15. d6 рассматриваются дальше.

13. f2—f4 ...



Основными отступлениями слона стали естественное 13... Cg7 (1) и более хитрое 13... Ch8 (2).

В партии Александрия — Чибурданидзе (Тбилиси, 1981), где впервые был показан ход 12. Фd2, случилось 13... Cc7. Черные уступают важную диагональ, но, с другой стороны, мешают важному ходу c3—c4.

14. 0-0 ed 15. ed Лb8. Чибурданидзе играла 15... Ле8 с дальнейшим 16. c4 Ca5 17. Фе2 Cf5 18. Cd3 C:d3 19. Ф:d3 Фе7 20. d6 Фе4 21. Ф:e4 Л:e4 22. Л:b7 Cc3 23. f5 gf 24. Cg5! f6 25. Cf4 — ситуация к выгоде белых. Не проверено практикой 15... Ca5.

16. c4 Ca5 17. Фc2 b5!?

18. Л:b5 Л:b5 19. cb Ф:d5 20. Лd1 Cf5 21. Л:d5 C:c2. Далее в партии Донченко — Перельштейн (1985) было 22. Kpf1 c4! 23. Ca3 Ле8 24. Лd7 Ле4 25. g3 Cb6, и белые ничего не добились. Сохраняло преимущество 22. Ce3.

(Продолжение следует)

→ № 23

Шахматные вести

СОРОКОВОЙ, ЮБИЛЕЙНЫЙ!

Популярный молниеносный турнир на призы газеты «Вечерняя Москва» — он же открытый чемпионат столицы — состоялся вот уже в сороковой раз. Сорок московских блицев... Как много интересного и остро сюжетного вместили они за четыре десятилетия!

В послевоенном 1947 году в стареньком деревянном строении на территории Парка культуры имени Горького состоялся первый турнир. Его выиграл молодой московский мастер Юрий Авербах. И вот, в году 1986-м, главный редактор журнала «Шахматы в СССР» и маститый гроссмейстер присутствовал на турнире-юбиларе, но уже не как участник, а в качестве почетного главного арбитра.

Финал в парке «Сокольники» собрал трех гроссмейстеров, двух международных мастеров, четырнадцать мастеров и одного кандидата. Появление Михаила Талья зрители встретили аплодисментами. Большинство было заинтриговано — сможет ли рижанин открыть второй десяток своих побед? Напомню, что до юбилейного чемпионата он имел наибольшее число призов-самоваров — десять.

Казалось, все к тому и идет. Перед заключительным туром у М. Талья, К. Григоряна и Ф. Приписа поровну очков. Судьи уже готовят шахматный столик на сцене для дополнительного соревнования. Кто-то вспомнил, что несколько лет назад здесь же, на этой сцене, Таль выиграл дополнительный матч у того же Григоряна и стал победителем. Увы, на этот раз ошиблись и судьи, и зрители... Припис делает ничью с В. Гагариным, Таль вновь, как и в прошлом году, проигрывает О. Николенко, и лишь Карен Григорян побеждает своего противника А. Донченко и впервые становится чемпионом Москвы. Вот окончательные результаты: 1. К. Григорян — 13¹/₂ очка

из 19; 2. Ф. Припис — 13; 3. М. Таль — 12¹/₂; 4—5. Е. Васюков и А. Выжмановин — по 11¹/₂; 6. О. Николенко — 11; 7—10. Д. Bronштейн, С. Горелов, И. Коган, С. Смагин — по 10¹/₂ и т. д.

В заключение — два фрагмента юбилейного чемпионата.

Сицилианская защита B57
Бронштейн — Киселев

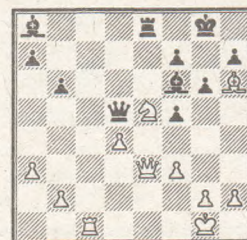
1. e4 c5 2. Kf3 d6 3. d4 cd 4. K:d4 Kf6 5. Kc3 Kc6 6. Cc4 Фb6 7. K:c6 bc 8. 0-0 e5 9. Cb3 Ce7 10. Kph1 0-0 11. Ce3 Фc7 12. f4 Kg4 13. Cd2 ef 14. Cf4 Kc5 15. Фd2 Ce6 16. Ke2 Cf6 17. Kd4 Лfe8 18. Cg3 Лад8.



19. Л:f6! gf 20. Ch4 Kd7 21. Ca4!. Обратите внимание на «дуют» слонов, двумя ходами подряд атакующих пункты-аналоги f6 и c6! 21... d5. Если 21... c5, то 22. C:d7 и 23. Фh6. 22. K:c6 Лc8 23. ed Cf5 24. Лf1 Cg6 25. d6 Фb6 26. Ke7+ Л:e7 27. de Фа6 28. Лd1 Ф:a4 29. Ф:d7. Черные сдались (1:0).

Забавную миниатюру в считанные секунды «сотворил» Евгений Васюков в эндшпиле.

Васюков — Николенко



1. Kg4! C:d4. После 1... Л:e3 2. K:f6+ Kph8 3. Лc8+ белые матают. 2. Kf6+! Kph8 3. K:d5 C:e3+ 4. K:e3, и через несколько ходов черные сдались (1:0).

Д. ХВАН

ЗАМЕТКИ О ДЕБЮТАХ

ПО ЗАОЧНЫМ СОРЕВНОВАНИЯМ

ИСПАНСКАЯ ПАРТИЯ C63

После 1. e4 e5 2. Kf3 Kc6 3. Cb5 f5 4. Kc3 fe 5. K:e4 Kf6 6. Фe2 d5? (знак мой) вместо теоретического хода 7. K:f6+ в партии Кломпус — Хансен (1976—1979) было сыграно 7. K:e5! de 8. Фc4 Фd5 9. Ф:d5 K:d5 10. K:c6 Cd7 11. Kd4 c6 12. Cc4 Cc5, и теперь вместо пассивного 13. Ke2 следовало избрать 13. C:d5 cd 14. Kb3 Cb6 15. d4 ed 16. cd 0-0 17. Ce3 Лае8 18. d4. У белых лишняя пешка. Правильно 6... Фe7.

C78

Известна партия Геллер — Васильев (Тбилиси, 1949), которая продолжалась следующим образом: 1. e4 e5 2. Kf3 Kc6 3. Cb5 a6 4. Ca4 Cc5 5. 0-0 Kf6 6. K:e5 K:e5 7. d4 K:e4 8. Le1 Ce7 9. de Kc5 10. Kc3 0-0 11. Cf4 K:a4 12. K:a4 f6 13. Фd5+ Kph8 14. Лад1 fe 15. Ф:e5 Cd6, и после 16. Л:d6 белые выиграли.

В партии Кломпус — Ярош (1965—1966) черные сыграли 15... Ch4.



Последовало 16. Ф:c7! (16. g3 d6) 16... Ф:c7 17. C:c7 C:f2+ 18. Kph1 C:e1 19. Л:e1 a5 20. Cd6 Лg8 21. c4 b6 22. K:b6 Ла7, и теперь следовало играть 23. a4!, после чего все фигуры черных занимают жалкое положение.

C78

В партии Кломпус — Котиков (1974—1975) были сле-

дующие ходы: 1. e4 e5 2. Kf3 Kc6 3. Cb5 a6 4. Ca4 Kf6 5. 0-0 b5 6. Cb3 Cb7 7. Le1 Cc5 8. c3 d6 9. d4 Cb6 10. Cg5 h6 11. Ch4 Fe7 12. a4 g5 13. Cg3 0-0-0 14. ab ab 15. Ka3 Ka7 16. de de 17. Фc2 Kd7.



В этом положении белые предложили интересную жертву пешки: 18. c4 b4 19. c5! C:c5 20. Kc4 Kc6 21. Ca4 Kd4 22. K:d4 C:d4 23. Ka5 Kb8 24. Cc6 Ca6 25. Cd5 Ld6 26. Kb3 Cb6 27. Kc5 C:c5 28. Ф:c5 Kpd7. Здесь следовало играть 29. Ф:b4 с последующим Фc3, Леc1 и затем, в зависимости от ходов черных, Фf3 или f2—f3 и Cf2. У белых преимущество. В партии белые провели комбинацию, приведшую к ничей: 29. C:f7? Ф:f7 30. C:e5 Лc8 31. C:d6 cd 32. Фa7+ Kpe6 33. Л:a6 K:a6 34. Ф:a6 Лc2 и т. д.

СИЦИЛИАНСКАЯ ЗАЩИТА B99

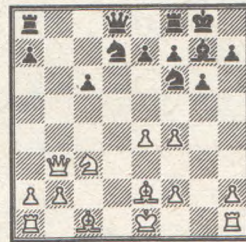
В варианте 1. e4 c5 2. Kf3 d6 3. d4 cd 4. K:d4 Kf6 5. Kc3 a6 6. Cg5 e6 7. f4 Ce7 8. Фf3 Фc7 9. 0-0-0 Kbd7 10. g4 b5 11. C:f6 K:f6 12. g5 Kd7 13. f5 черные должны играть исключительно точно, так как даже малозаметная ошибка может сразу привести к поражению:

13... Kb6? 14. f6 gf 15. gf Cf8 16. Лg1 b4 17. Kd5 ed 18. ed Cb7 19. Фе3+ Kpd8 20. Kc6+ C:c6 21. dc h5 22. Kpb1 Ф:c6 23. Cg2 d5 24. C:d5 K:d5 25. Лg5, и белые выиграли (Кломпус — Бергквист, 1967—1969).

13... Kc5 14. f6 gf 15. gf Cf8 16. Лg1 Cd7? (возможно, решающая ошибка; правильно 16... Cb7) 17. a3 Лb8 18. Фh5 b4 19. ab Л:b4 20. Лg7! Cc8 21. Kf5 K:e4 22. K:e4 Л:e4 23. Ke7 Ф:e7 24. fe C:g7 25. Cg2 Ле5 26. Фh4 f6 27. Фb4 Kp:e7 28. Ф:d6+ Kpf7 29. Фc7+ Kpg6 30. Лd8 Л:d8 31. Ф:d8 Лc5 32. Cc6, и черные сдались (Кломпус — Бондаренко, 1971—1972).

ЗАЩИТА ГРЮНФЕЛЬДА D98

1. d4 Kf6 2. c4 g6 3. Kc3 d5 4. Kf3 Cg7 5. Фb3 dc 6. Ф:c4 0-0 7. e4 Kc6 8. Ce2 Cg4 9. d5 C:f3 10. gf Ke5 11. Фb3 c6 12. f4 Ked7 13. dc bc.



а) 14. e5. Эта позиция встретилась еще в партии Котов — Смыслов (1945). После 14... Kd5 15. K:d5 cd 16. Ф:d5 черным еще надо доказать, что их позиция стоит пешки. Поэтому в партии Кемпа — Кломпус (1980—1983) был сделан новый ход 14... Kh5. Если теперь белые не меняются на h5, то черные постараются использовать слабость пешки f4. Например: 15. Ce3 Kb6 16. Лd1 Фc8 17. 0-0 Фh3, и уже грозит 18... Фh4 или 18... Ch6. В партии последовало: 15. C:h5 gh 16. Ke4 Лb8 17. Фg3 Фа5+ 18. Cd2 Фd5 19. f3 Kph8 20. Cc3. Теперь, продолжая 20... Фd3 21. Фf2 Kb6 22. Фе2 (22. Лd1 Фc4) 22... Ф:e2+ 23. Kp:e2 Kd5, черные выигрывали пешку.

б) 14. Ce3. Этот ход был сделан в партии Пауль — Кломпус (1983—1986). После 14... Лb8 15. Фc2 (15. Фа3? K:e4) 15... Фа5 16. 0-0? (белые просматривают комбинацию противника; но и после 16. e5 Kd5 17. Cd2 Ch6 18. K:d5 Ф:d5 19. 0-0 Фd4 преимущество у черных) 16... Л:b2! 17. Ф:b2 K:e4 18. Лад1 Kb6 19. Cf3 K:c3

20. Лd3 Фf5 21. Л:c3 Ka4 22. Фа3 K:c3 23. Ф:a7 у черных лишняя пешка и все шансы на выигрыш.

В партии Петросян — Гулько (Рига, 1985) белые сыграли 13. Ce3. Возможно, что это продолжение теории скоро будут рассматривать как основное в данном варианте.

D87

1. d4 Kf6 2. c4 g6 3. Kc3 d5 4. cd K:d5 5. e4 K:c3 6. bc Cg7 7. Cc4 0-0 8. Ke2 Kc6 9. 0-0 Ka5 10. Cd3 c5 11. Ce3 b6.



а) 12. dc bc 13. C:c5 Фc7 14. Cb4 Kc6 15. Лb1 Лd8 16. Фc2 Ke5. Далее в партии Толчачин — Кломпус (1984—1985) было сыграно 17. Cb5? a6 18. Ca4 Kc4, и черные выиграли. Но и после лучшего 17. Лfd1 a5 18. Ca3 K:d3 19. Л:d3 Л:d3 20. Ф:d3 Ca6 21. Фе3 (или 21. Фc2) 21... Лd8 черные слоны очень активны. Об уравнении надо думать белым.

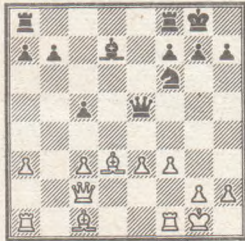
б) 14. Cd4 e5 15. Ce3 Лd8 16. Фc2 Kc4 17. C:c4 Ф:c4 18. Лfd1 Л:d1+ 19. Л:d1 Ce6 20. Лd2 a5 21. f3 Cf8 22. Kph1 Лb8 23. g4? a4 24. Kpg2 a3 25. Фc1 (Голощанов — Кломпус, 1974—1975), и теперь черные должны были играть 25... C:g4 26. fg Ф:e4+ 27. Kpf2 Лb1 28. Фc2 Фh1.

в) 12. Лc1 Cb7 13. dc bc 14. C:c5 Фc7 15. Cd4 e5 16. Ce3 Лfd8 17. Фc2 Kc4 18. C:c4 Ф:c4 19. f3 Cc6 20. Лfd1 Ca4 21. Л:d8+ Л:d8 22. Фb2 Cf8 23. Kg3 (нельзя играть 23. Са7—23... Cb5 24. Kg3 Ла8 и 25... Са3) 23... a5 24. Cg5? (проигрывает форсированно, но не спасало и 24. Фе2 Лd3 25. Kf1 Cb5 26. Фb2 Лd7 27. Фb3 a4 28. Ф:c4 C:c4 29. Ла1 Лd3) 24... Лd3 25. h4 h6 26. Cd2 Фc5+ 27. Kpf1 Cb5 28. Ke2 Фc4 29. Le1 Cc5 30. C:h6 Л:c3 31. Фd2 Kph7 32. Фd8 Фе6 33. Лd1 Л:f3+!, и белые сдались (Еник — Кломпус, 1971—1973).

Вывод: вариант с жертвой пешки с5 вполне жизнеспособен.

ЗАЩИТА НИМЦОВИЧА E59

1. d4 Kf6 2. c4 e6 3. Kc3 Cb4 4. e3 0-0 5. Cd3 c5 6. Kf3 d5 7. 0-0 Kc6 8. a3 C:c3 9. bc dc 10. C:c4 Фс7 11. Cd3 e5 12. Фс2 Cg4 13. K:e5 K:e5 14. de Ф:e5 15. f3 Cd7.



Основным продолжением в теории считается 16. a4. Однако в партии Кломпус — Афанасьев, игранный более четверти века назад (1957—1959), белые продолжали 16. f4! Фh5 17. c4 Lад8 18. e4 Са4 19. Фb1 Lд6 20. e5 Лb6 21. Фа2 Kd7 22. Лb1 Lд8 23. Се4. Теперь после 23... Л:b1 24. Ф:b1 b6 (24... Kb6 25. Cd5) 25. Фd3 Ле8 (если 25... h6 или 25... Фh4, то 26. g3) 26. Сb2 преимущество белых очевидно.

ИНДИЙСКАЯ ЗАЩИТА A69

1. d4 Kf6 2. Kf3 c5 3. d5 e6 4. c4 ed 5. cd d6 6. Kc3 g6 7. Kd2 Cg7 8. e4 0-0 9. Ce2 Ле8 10. 0-0 Kbd7 11. f4 c4 12. Kph1 Kc5 13. e5 de 14. fe Л:e5 15. K:c4 Ле8 16. Cg5 h6 17. Ch4 Kсе4 18. K:e4 Л:e4. Во встрече Черна — Гуфельд (Приштина, 1983) белые получили перевес после 19. Cg3. Иначе сыграли белые в партии Паюсов — Кломпус (1984—1985) — 19. C:f6. Далее последовало: 19... C:f6 20. Cd3 Lд4 21. Фс2 Л:d5 22. C:g6 Се6! 23. Фf2 Kpg7 24. Cc2 Лс8 25. Ке3 Lд2 26. Фg3+ Kph8 27. Фf4 Cg7 28. Лас1 Фd4 29. Се4 Л:c1 30. Л:c1 f5 31. Kf1 Лf2 32. Фb8+ Kph7 33. Cf3 Фс4 34. Ф:a7 Cd4 35. Ф:b7+ Kpg6 36. Ch5+ Kpf6, и белые сдались.

Кандидат в мастера
Г. КЛОМПУС (Москва)

арена молодых

ВЫРАБАТЫВАЕМ УСИДЧИВОСТЬ

Молодежные чемпионаты Латвийской ССР

Рига, 1986

Смотр сильнейших молодых шахматистов и шахматисток (не старше 1963 г. рождения) проводился по швейцарской системе в 9 туров. Контроль времени — 2 часа на 40 ходов плюс час на 20. Как показали всесоюзные соревнования, где этот регламент находит все большее распространение, нашим ребятам было нелегко приспособиться к игре шесть часов подряд. Теперь, будем надеяться, опыт, приобретенный в чемпионатах республики, поможет стать усидчивее...

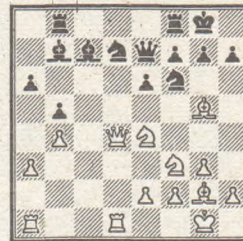
Самые молодые участники имели шанс выйти на всеобщую арену: лучшие юноша и девушка (1969 г. рождения и моложе) получали право выступить в чемпионате страны 1987 года.

Среди 30 участников юношеского турнира было 22 кандидата в мастера и 8 перворазрядников. Не проиграв ни одной партии, первое место занял Янис Витолс из Екабпилса — 7 очков.

Каталонское начало E05 Витолс — Мейерс

1. d4 d5 2. Kf3 Kf6 3. g3 e6 4. Cg2 Ce7 5. 0-0 0-0 6. c4 dc 7. Фс2 с5. В. Мейерс не впервые делает этот ход. В последнее время чаще играют 7... ab. 8. dc C:c5 9. Ф:c4 Kbd7. В партии с Э. Кенгисом на чемпионате Латвии 1984 года Мейерс сыграл 9... Фе7, и после 10. Cg5 Kbd7 11. Kbd2 h6 12. Ch4! g5 белые, пожертвовав фигуру, развили опасную атаку: 13. K:g5 hg 14. C:g5 Фd6 15. Фh4! (см. «Шахматы» № 18/1984). Ход в тексте также не сулит черным равенства.

10. Kc3 a6 11. b4 Cd6?. Ошибка, за ней еще одна — и партия заканчивается «в сжатые сроки». 12. Lд1 Фе7 13. a3 Лb8 14. Cg5 b5 15. Фd4 Cc7 16. Ke4 Cb7?.



17. Ф:d7! Ф:d7 18. K:f6+ gf 19. Л:d7 C:f3 20. ef!, и черные сдались (1:0) — 20... Се5 21. Ле1!.

Второе место с 6¹/₂ очка занял Каспарс Рамма (Рижский р-н). Он будет представлять Латвию в юношеском чемпионате страны.

Староиндийская защита E73 Рамма — Ставринов

1. d4 Kf6 2. c4 g6 3. Kc3 Cg7 4. e4 d6 5. Ce2 0-0 6. Cg5 h6 7. Ce3 e5 8. d5 c5?!. Сомнительный план — поле c5 следовало оставить для коня. Теперь белые смогут свободно развернуть свои силы на обоих флангах.

9. Фd2 Kph7 10. f3 Ka6 11. g4 Kg8 12. h4 Kc7 13. Kh3 Ke7 14. Cd3 a6 15. a4 b6 16. Ke2 Cd7 17. b4 a5 18. b5. Белые запирают ферзевый фланг, чтобы ничто не мешало им нанести решающий удар черному королю.



18... f5. Тщетная попытка создать контригру. 19. ef gf 20. 0-0-0 e4 21. fe fg 22. e5+! Cf5 23. Kf2 C:e5 24. K:g4 Cg7 25. C:h6 C:d3 26. C:g7 Kp:g7 27. Фh6+ Kpf7 28. Л:d3 Kg8 29. Лf1+ Kpe7 30. Фh7+ Kpe8 31. Л:f8+ Kp:f8 32. Лf3+ Kpe8 33. Фf7x. 1:0.

На третьем месте рижанин

Гинте Рубенис — также 6¹/₂ очка, но худший, чем у серебряного призера, коэффициента.

У девушек было 24 участницы, но, к сожалению, лишь одна из них имела разряд кандидата в мастера — Гуна Скуиня из Рижского района. Между ней и екабпилской шахматисткой Майей Бригмане и разгорелась борьба за первое место. Гуна проиграла в личной встрече, но затем сумела обойти свою «обидчицу». В итоге у Скуини 7¹/₂ очка, у Бригмане — 7; на третьем месте липайчанка Нина Пилате с 6¹/₂ очка.

Испанская партия C70 Скуиня — Пилате

1. e4 e5 2. Kf3 Kc6 3. Cb5 a6 4. Ca4 f5?!. Смелое, но нерасчетливое решение. Оказывается, Скуиня уже имеет опыт игры против этого варианта. 5. d4 ed 6. e5 Cc5 7. 0-0 d5 8. ed Ф:d6 9. Cb3 Kge7 10. Ле1 h6. Здесь у черных был выбор: возможно также 10... b5 или 10... Cd7. С последним из этих ходов у Гуны связано приятное воспоминание — победа над чемпионкой СССР среди девушек Ю. Деминой в Сочи (см. «Шахматы» № 8/1986).

11. Kbd2 Cd7. Теория отдает предпочтение ходу 11... b5, не допускающему маневр Kd2—c4—e5. 12. Kc4 Фf6 13. Kce5 K:e5 14. K:e5 0-0-0. Черные жертвуют качество в надежде создать атаку на короля, однако белые опровергают этот замысел.



15. Kf7 f4 16. K:h8 Л:h8 17. Фе2 Kpb8 18. Фе5 Фb6 19. Ф:g7 Ле8 20. C:f4 d3 21. Фg3 d2 22. C:d2 Лf8 23. Се3 Kf5 24. C:c5 Ф:c5 25. Фе5 Фb6 26. Lad1 Cc6 27. Cd5 Ke7 28. C:c6 Ф:f2+ 29. Kph1 K:c6 30. Фе2 Фh4 31. Лf1 Лg8 32. Лd3 Kd4 33. Фf2 Ф:f2 34. Л:f2, и белые выиграли (1:0).

М. МАЛАХОВСКА,
Ф. ЦИРЦЕНИС

Этюды

СВЕЖИЙ ФИНАЛ!

— так в прошлом часто оценивали судьи и комментаторы этюды с ранее не встречавшимся оригинальным статичным финалом. Теперь же больше приходится говорить о наличии предшественности в финале. Среди опытных составителей даже бытует мнение, что в этюдной композиции «изобретено» столько всевозможных матовых и патовых позиций, что вряд ли сейчас можно придумать в этих тематических областях что-то новое.

Действительно, «тюрем» для короля построено большое количество, и все труднее сооружать новые оригинальные конструкции. Однако фантазия шахматных композиторов неиссякаема: хотя и редко, но все же встречаются на конкурсах новые нестандартные «крепости», в которых томятся короли.

Представляя маленькую выставку «свежих финалов», следует обратить внимание на естественный процесс их возникновения. Поэтому составители, которых привлекает поиск фантастических построений, должны помнить слова А. Гурвича: «Любой финал, любое взаимоотношение действующих фигур представляют собой известное событие только и исключительно как результат предшествующей борьбы, а не как готовое положение».

№ 7. 1. Ke4+ Kpf4 2. Lh4+ (2. K:f2? Kpg3) 2... Kpe3 3. K:f2. Но не 3. Kg3? из-за 3... Kpd3 4. L:b4 Kc3+ = 3... Kc3+ 4. Kpe1 Ke4+ 5. Kpf1 Kg3+ 6. Kpg1 Ke2+. Если 6... Ce1, то 7. Kg4+ Kpf4 8. Kh6+ Kpg5 9. Lh3 Kpf4 10. Kf7+ — 7. Kph1 (7. Kph2? Cd6+) 7... Ce1. Черные поймали на связку коня и готовы торжествовать успех, но противник рассчитал дальше: 8. Lh3+! Kp:f2 9. Lf3x. Прекрасный этюд!

№ 8. Лишняя ладья дает черным шансы на выигрыш. Им лишь следует нейтрализовать проходные пешки. Белые как будто идут сопернику навстречу: 1. e5 (1. d7? Ld6 2. e5 L:d7 —+) 1... Ce:e5 2. d7 Ld6 3. g7!. Жертва второй пешки! (3. Kpe8? Kpg7 4. Ce7 Kc7+ 5. Kpd8 Lc6 —+) 3... C:g7+ 4. Kpe8! Kp:h7. Материальный перевес черных стал более ощутим, их победа кажется беспорной. Но после 5. Ce7 Kc7+ 6. Kpf7 L:d7 белые спасаются! Картинный пат на седьмой горизонтали со связанным слоном.

№ 9. 1. Kf2+ Kpg1 2. Kh3+ Kpf1 — иначе вечный шах. Теперь, для того чтобы осуществить намеченный план, белым необходимо избавиться от пешки d2. 3. d4! C:d4 4. Cd6 L:d6 (4... Ca7 5. b8Ф C:b8 6. C:b8 L:b8 7. Kp:h2 =) 5. b8Ф Ce5+ 6. Kf4! Lg6+. Если 6... Ld3+, то 7. Kph4 C:b8 8. K:d3 = 7. Kph3 Lh6+ 8. Kpg3 C:b8 — уникальный правильный пат со связанным конем.

№ 10. Белый король, находящийся в окружении черных фигур, нуждается в активной защите. 1. Ld2 Kpb3+ 2. Kpb1 Ka3+ 3. Kpc1 Фc3+. Похоже, что атака на короля становится неотразимой. 4. Фc2+ (иначе от мата не спастись) 4... K:c2 5. Ld3 K:e2+ 6. Kpd1!. Ладья осталась без защиты и гибнет — 6... Ф:d3+, но после 7. Kd2+ Kp ∞ наступает неожиданная развязка — пат со связанным конем.

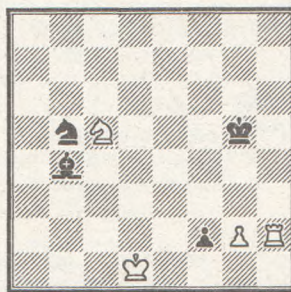
Зиновию Марковичу БИРНОВУ (1911—1967) — композитору, оставившему своим творчеством неизгладимый след в истории этюдного искусства. Высокая составительская техника и большая изобретательность позволяли композитору создавать яркие произведения. Следующий этюд, несомненно, относится к числу шедевров советской этюдной школы.

№ 11. Несмотря на материальный перевес, белым приходится нелегко — нужно спасать коней. Плохо прямолинейное 1. Kg3? из-за 1... Kp:a7 2. K:h1 Кра6 3. Cd2 Kb6 4. a5 Kc4 =. Следует играть тоньше — 1. Kb5!, не опасаясь 1... C:e4 2. Cf4+ Kpb7 3. Kd6+ Кра6 4. K:e4 Кра5, так как последует 5. Kc5 Kb6 (5... Kpb4 6. Cd6) 6. Cd2x. 1... Kb6! 2. Cf4+ Кра8!. Хуже 2... Kpb7 — 3. Kc5+ Kр6 4. Ce3 +—. 3. Kc7+ Кра7!. Именно так, чтобы второй конь не вошел в игру с темпом. 4. Ce3 Kpb7 5. a5 Kc4 6. Kd6+!! K:d6+ 7. Kpd7 (с угрозой 8. a6+, 9. a7+, 10. a8Фx) 7... Kc8 8. a6+ Kpb8 9. Kb5. Появляется новая угроза — 10. Cf4+, с выигрышем коня, от которой спасает 9... Cb7!. Но теперь следует форсированная атака на короля: 10. a7+! K:a7 11. Cf4+ Кра8 12. Kc7+ Kpb8 13. Kd5+ Кра8 14. Kb6x. Блестящий финал при полном равенстве сил.

Витольду Витольдовичу ЯКИМЧИКУ (1911—1977), выдающемуся мастеру художественного этюда из Усть-Каменогорска. Редкая способность воплощать оригинальные находки в легкую форму определила изящный и остроумный стиль этого прекрасного композитора. Творческое наследие Якимчика невелико, но весьма ценно для всех любителей шахматной поэзии. К сожалению, оно еще ждет своего составителя и издания.

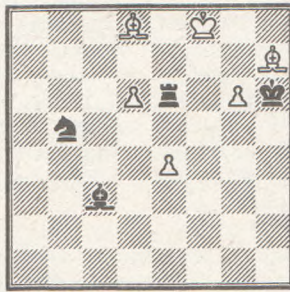
№ 12. У белых незавидное положение — им трудно бороться против проходной пешки. Остается поискать хитроумные пути спасения. 1. Ke4. Но не 1. Kf5? из-за 1... Kpg4 2. Kh6+ Kph3 —+. 1... Kph4. Уходя от двойного удара и угрожая превращением пешки в ферзя. 2. Khg5 Kd1+!. Установившая контроль над полем f2 и осуществляя свой план — появление на доске сильнейшей фигуры. Хуже было сразу 2... h1Ф из-за 3. Kf3+. 3. Kpf4 h1Ф. 4. Kf3+ Kph3 5. Kg3! Фg2. Стиснутый своими фигурами ферзь находит единственное поле для отступления, но теперь негде будет укрыться королю. 6. Kg5+ Kph4 7. Kf3+ Kph3 8. Kg5+ Kph2 (поле g2 заблокировано!) 9. Kf3+, и вечный шах. Неожиданный финал, достигнутый без кровопролития, естественной и динамичной игрой всех фигур. Классическое произведение!

№ 7. В. ПАХМАН
I приз
„Sachové umenie“
1979



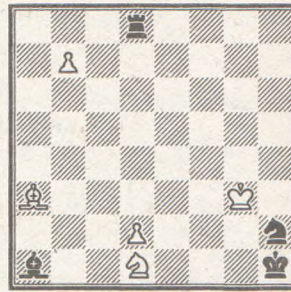
Выигрыш

№ 8. Я. РУСИНЕК
III приз
„Tidskrift för Schack“
1977



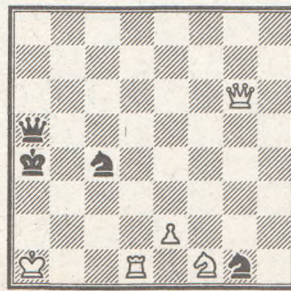
Ничья

№ 9. Я. РУСИНЕК
I приз
Юбил. конк. Пекковера
1978



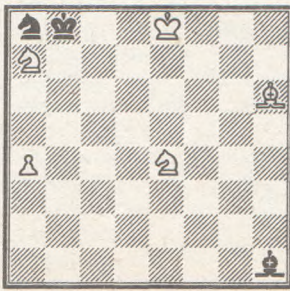
Ничья

№ 10. В. ПАХМАН
I приз
„The Problemist“
1980/81



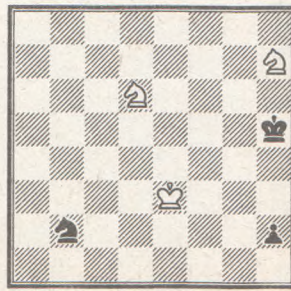
Ничья

№ 11. З. БИРНОВ
II приз
Конк. пам. Л. Куббеля
1953



Выигрыш

№ 12. В. ЯКИМЧИК
I приз
«Шахматы в СССР»
1957 — II полугодие



Ничья

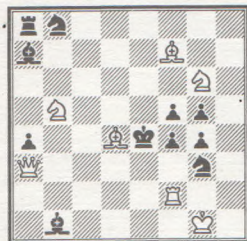
ЗАДАЧИ
ГОДОВОГО КОНКУРСА

№ 2390
Э. ЛАЗДИНЬШ
Рига



Мат в 2 хода

№ 2391 (№ 8а/8)
А. МОЧАЛКИН и
С. ШЕДЕЙ. Харьков



Мат в 2 хода

№ 2392. Р. РЫЧКОВ
и В. УДАРЦЕВ
Верхний Тагил — Сургут



Мат в 3 хода

№ 2393
А. СКУЯ
Алуksне



Мат в 3 хода

РЕШЕНИЯ

№ 2354а. В. Лукьянов. 1. Лg5? угр. (Лh8, Л:e5) 2. Ф:e4 (Са7, С:e5), 1... Л:e3!; 1. Лg3? угр. (Л:e3, Лh8) 2. Ф:e4 (de, dc)x, 1... Л:e5!; 1. Лg4? угр. (Л:e5, Л:e3) 2. Ф:e4 (Ф:d3, Л:d5)x, 1... Лh8!; 1. Лc6! угр. (Лh8, Л:e5, Л:e3) 2. Ф:e4 (Лc4, Са7, dc)x. Четырехфазный цикл. № 2377. К. Виксна. 1. Фd4? угр. 2. Фа7x, 1... c5!; 1. Фd5? угр. 2. Фb7x, 1... c6!; 1. Ф:d7! угр. (c5, c6) 2. Фc6 (Фb7, Фа7)x. Тема Ханнелиуса. № 2378. В. Вавилов. 1... С:d7, Cf3 2. Фd6x; 1. Фc4? угр. (dc, С:d7) 2. Сd6 (f4, Ф:c5)x, 1... Ла8!; 1. Фd3! угр. (dc, С:d7) 2. f4 (Сd6, Фе4)x. Тема ле Гранд с трехфазной переменной матов. № 2379. В. Арчаков и Р. Федорович. 1. Кf ∞? угр. 2. Фf4, С:f3, Кd2x, 1... d2!; 1. К:d3! угр. (Л:d3, Кb:d3, Кc:d3) 2. Кc5 (Фf4, С:f3, Кd2)x. Тема каприза. № 2380. В. Рычков. 1. Са4 (Сf3, Сb3, Сg4)? Ке7 (Кf6, Кb6, Кc7)!; 1. Крh3!, цугцванг, 1... Ке7 (Кf6, Кb6, Кc7) 2. Cf3 (Са4, Сg4, Сb3). Две пары вариантов с темой Банного. № 2381. Ф. Капустин. 1... Лc7 (Лd7) 2. Лас8 (Лад8)!; 1. Лас8 (Лад8)? Лc7 (Лd7)!; 1. Лаб8!, цугцванг (Лc7, Лd7) 2. Лbс8 (Лbd8)!. Тема ложных следов в форме Владимирова. № 2382. В. Арчаков. 1. Кd5! угр. (Лb8, С:c4) 2. Фе7 (Фе5, Фе6) + К:e7 (de, de) 3. Кf6x, 1... Ла8 (d3) 2. Фd8 (Фc3)!. Освобождающие жертвы. № 2383. А. Панкратьев. 1... c4 (К:b4) 2. Лd4 (Лf4) + ed (ef) 3. Cf5x; 1. Фb5! угр. 2. Лd4 +, 1... c4 (К:b4) 2. Лf4 (Лd4) + ef (ed) 3. Лd4 (Лf4)x. Перемена игры с чередованием промежуточных ходов.

№ 2384. Е. Леун. 1... Л:f6 (Кb4) 2. Се4 (Ф:c4)x; 1. Ке4? угр. (Л:f6, Кb4) 2. Фc6 (К:f6, Кc3)x, 1... d3!; 1. Кf5! угр. (Л:f6, Кb4) 2. Фc6 (Кe7, Л:d4)x. Трехфазная перемена матов. № 2385. В. Сычев. 1. К:d5! угр. (Ф:d5, Л8:d5, Л4:d5, С:d5, Ке:d5, Кf:d5) 2. К:f6 (Кc5, Кd6, Фе5, Ле7, Фе1, Л:e3)x. Ретротаск — шесть вариантов с самосвязыванием черных фигур. № 2386. А. Панкратьев. 1. Ф:g7? угр. (С:e3) 2. Ле4 (Лc5)x, 1... Лh5!; 1. Лc5! угр. (С:e3) 2. Кf5 (Ф:g7)x. Тема Салазара. № 2387. И. Стороженко. 1. Лbd3? угр. (Кd5) 2. Кc3 (С:d5)x, 1... Ке3!; 1. Лdd3? угр. (Кc4) 2. Кd2 (a8Ф)x, 1... Кd4!; 1. Фf7!? угр. (Кe3, Кd4) 2. Фf5 (Кc3, Кd2)x, 1... Лf8!; 1. Лg3? угр. 2. Кc3x, 1... Cf3!; 1. Лd6? угр. 2. Кd2x, 1... Кd5!; 1. Cf2! угр. (Cf3, Кd5) 2. Фh4 (Кc3, Кd2)x, 1... Кd4, Ке3 (Лf8) 2. Ле3 (К:f8)x. Две пары игр с темой Домбровскиса. № 2388. В. Сотник. 1. Фа4? угр. 2. Ф:d7x, 1... Кb5!; 1. Фb3? угр. 2. Фf3x, 1... Кc3!; 1. Ке6? угр. 2. Лf4x, 1... fe!; 1. Фd5! угр. (Кb5, Кc3, fe) 2. ed, e6, ef (Ф:d7, Фf3, Лf4)x. Тема Домбровскиса в трех вариантах. К сожалению, в первых двух вариантах защититами являются любые ходы соответствующего коня. № 2389. А. Лобусов. 1... Cf8 (Kh5) 2. Фd5 (Л:e5) + К:d5 (С:e5) 3. Л:e5 (Фd5)x; 1. Крc3! угр. 2. Кg3 + Крf4 3. Ch6x; 1... Cf8 (Kh5) 2. Л:e5 (Фd5) + Кр:e5 (Кр:d5) 3. Фd5 (Л:e5)x. Чередование промежуточных и матующих ходов в вариантах и фазах.

ВОЗВРАЩАЯСЬ К РАНЕЕ
ОПУБЛИКОВАННЫМ ЗАДАЧАМ

Трехходовка № 10 А. Кузовкова («Шахматы» № 13), получившая I/II приз на конкурсе газеты «Ленінська молодь» 1985 года, уже была опубликована в 1982 году в журнале «The Problemist» и получила III приз в конкурсе Общества британских шахматных проблемистов.

Двухходовка В. Ерохина № 3 («Шахматы» № 14), получившая III приз на конкурсе газеты «Волжская заря» 1986 года, имеет полного предшественника — Е. Пермьяков, 1-й похв. отзыв, «Молодой ленинец», 1985: Кра8, Фd2, Лc5, Сb6, Кd3, Kh5, пп. d5, e6, f3 — Крd6, Лc1, Сg3, Сg6, пп. a3, c2, c6, e7, f5; 1. Крb7 (Кf4)? Лb1 (Сe8)!; 1. Ке5!.

В задаче Ю. Маркера № 5 («Шахматы» № 16) пропущена черная пешка на g3.

Авторы трехходовок из статьи в журнале № 7 прислали следующие исправления. В задаче № 2 — переставить черную ладью с h8 на h7. Переработка задачи № 4 публикуется под № 2392.

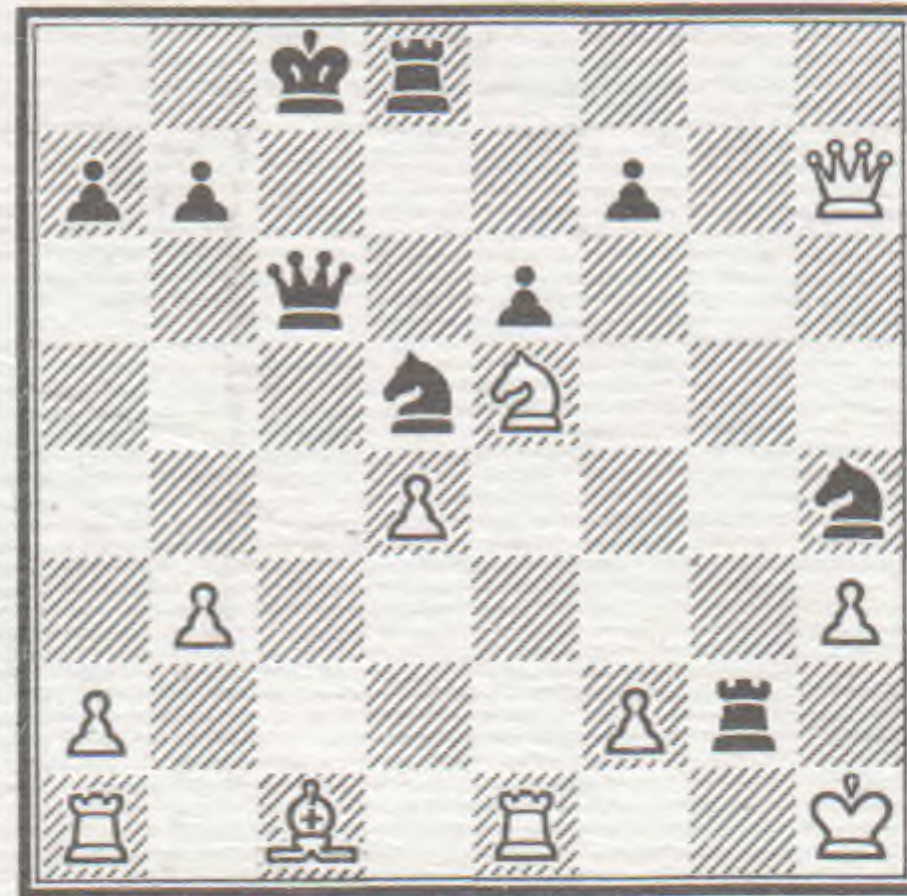
Напечатанными в этом номере задачами заканчивается публикация произведений конкурса составления 1986 года. Ранее принятые на конкурс, но не опубликованные в этом году задачи поступают опять в распоряжение их авторов.

Найдите лучшее продолжение, не передвигая фигур

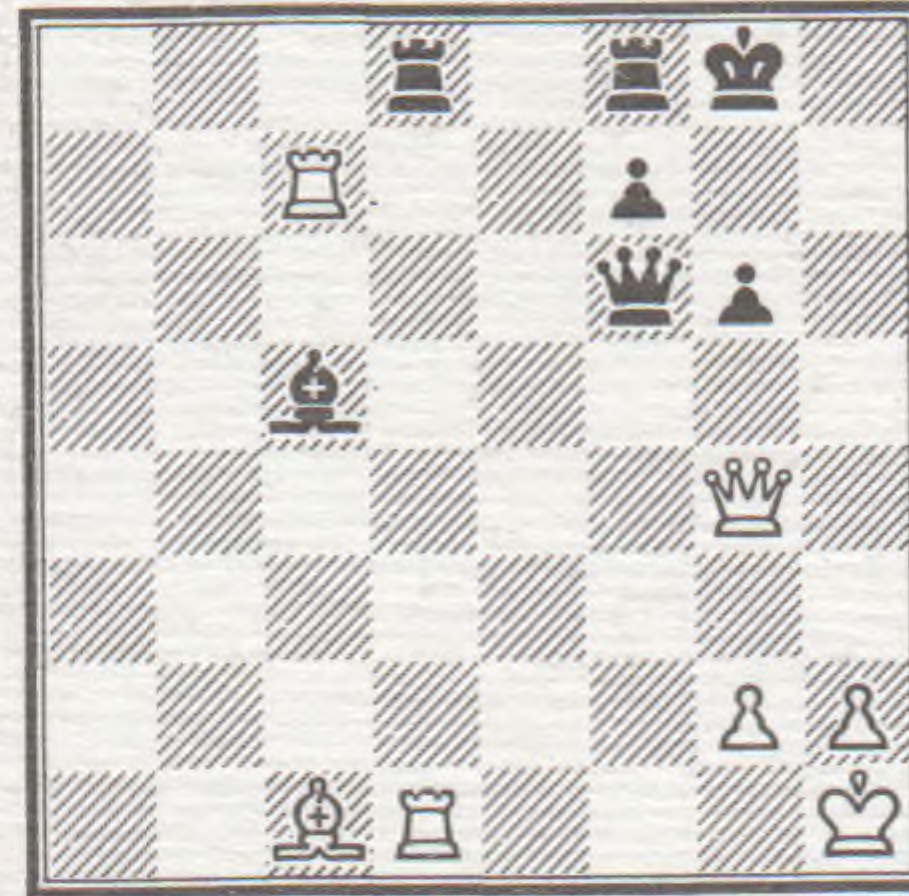
ДИЛЛЕ — ЯНЧЕВСКИС
Алуксне, 1986



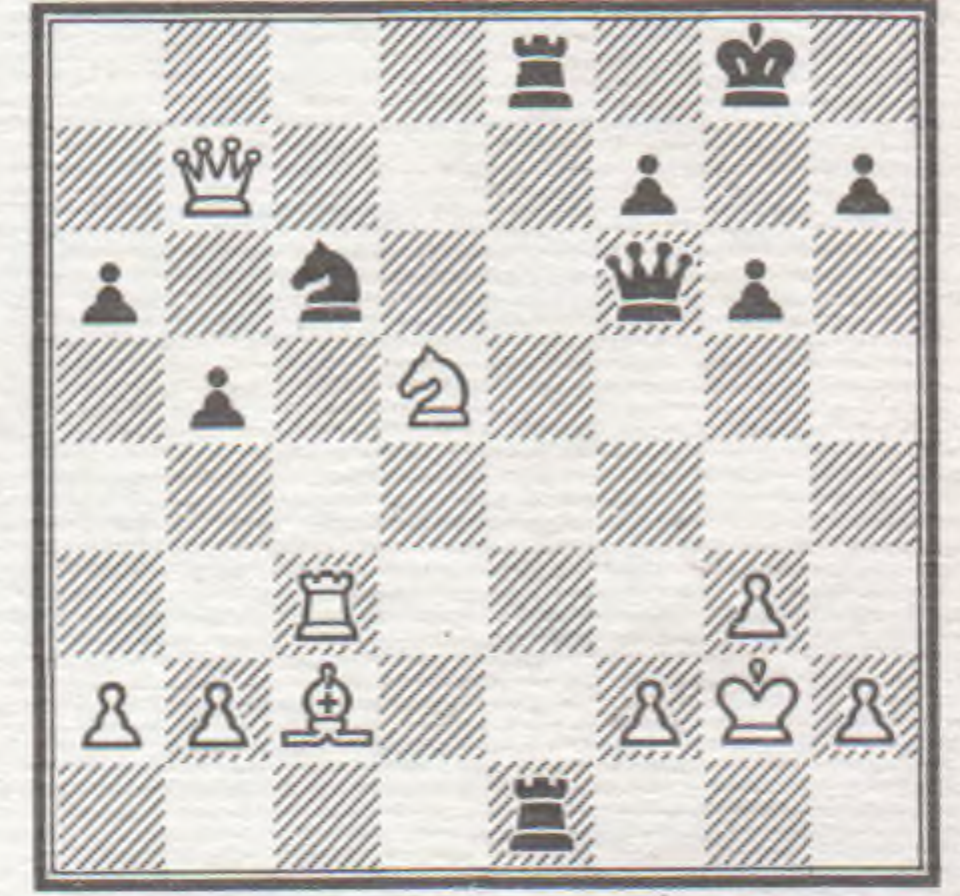
ТОЛУШ — ФЛОР
Киев, 1944



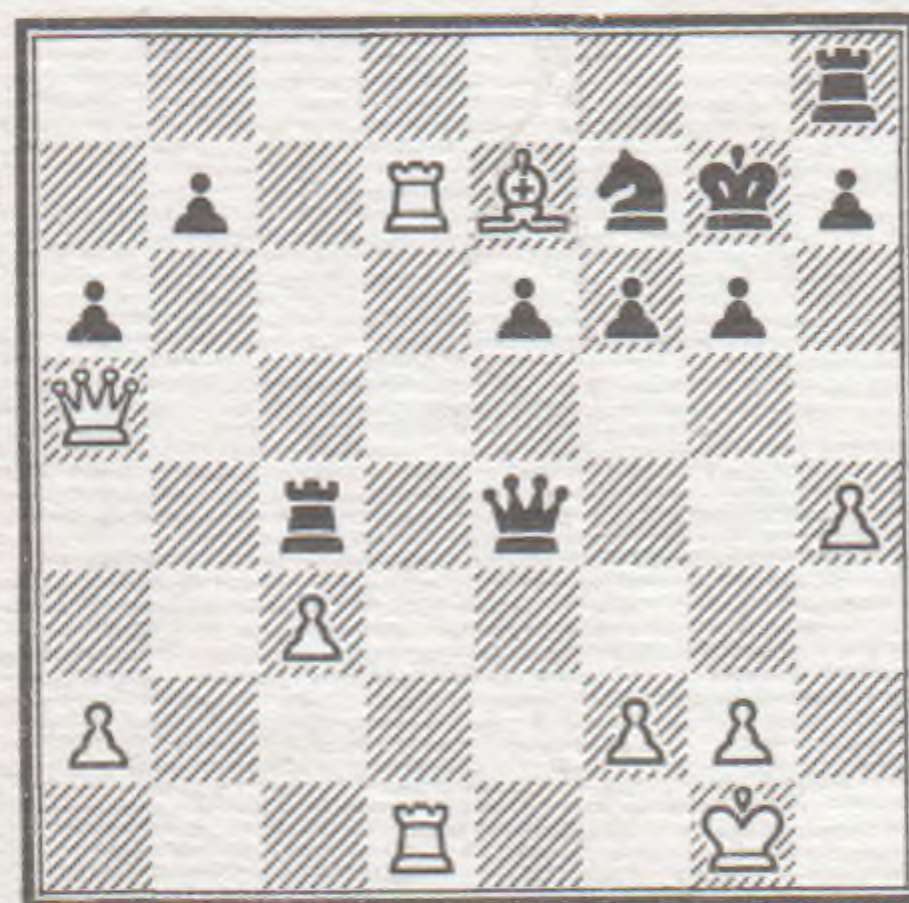
ХАУЭЛЛ — ПИКЕТ
Гронинген, 1985/86



КУГЕНЕК — РОМАНОВСКИЙ
Петербург, 1912



ЗАНДИН — ЛИНДЕМЕЙЕР
ГДР, 1986



РЕШЕНИЯ ПОЗИЦИЙ № 21/1986

Шлехтер — Нимцович. 1... Лh8!! . Белые сдались (0:1).

Лунд — Нимцович. 1... b4! 2. ab Л:h4! 3. gh g3 4. fg c3+ 5. bc a3, и черные выигрывают (0:1).

Рабинович — Нимцович. 1... f5! 2. Cf3 h3! 3. Лg3 Kd3! 4. Фc2 Лc1 5. Фе2 Лb1. Белые сдались (0:1). Они не имеют защиты от угрозы 6... Лb2.

Штольц — Нимцович. 1... Л:d2 2. Кр:d2 f4! 3. gf+ Kpd6! 4. a5 g3 5. a6 Крс7 6. Кре2 d3+ 7. Кр:d3 g2 8. Кре4 g1Ф 9. Крf5 Фb6 10. Крг5 Крд7 11. f5 Кре7. Белые сдались (0:1).

Нимцович — Нейман. 1. Кс7+! Ф:c7 2. С:f7+ Крд7 3. Фf5+ К:f5 4. e6x (1:0).

Нимцович — NN. 1. Л:g6!! (угроза 2. Ф:h7+) 1... Фе4+ 2. Кf3!! Ф:g6 3. Ке5 Фе4+ 4. f3 Ф:e5 5. g6. Черные сдались (1:0).

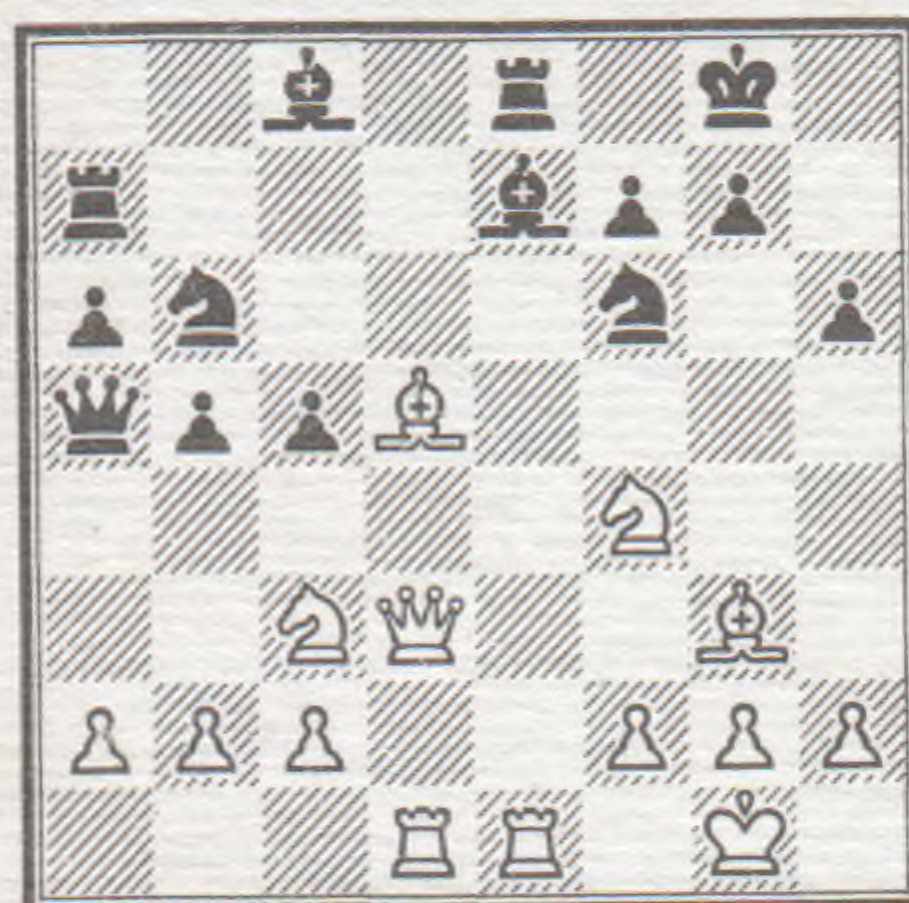
Нимцович — Флюсс. 1. dc! С:c6 2. К:c6 Л:d1 3. Лf:d1! bc 4. c5! Лg8 5. Лab1 и 6. Са6x (1:0).

Нимцович — Йокстад. 1. Л:g6+!! hg 2. Фh3! gh 3. Кf6+ Крг7 4. Фg2+ Кр:f6 (4... Крh8 5. Фg5) 5. Фg5x (1:0).

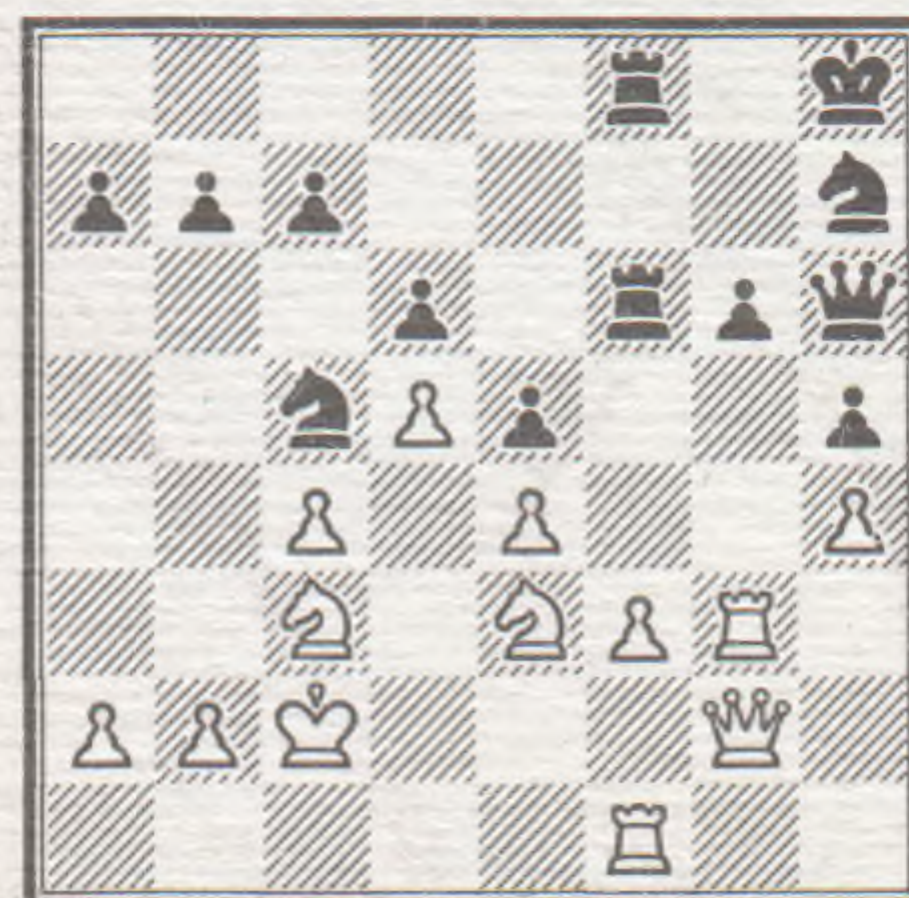
Нимцович — Ольсон. 1. f7+ Крг7 2. Фf4! Крh6 3. Ке6+!! ef 4. Сg7x (1:0).

Нимцович — Нильсен. 1. Лd7! Лад8 2. Л:d6! Л:d6 3. Фf6!. Черные сдались (1:0). На 3... gf следует 4. Лg4+ Крh8 5. С:f6x.

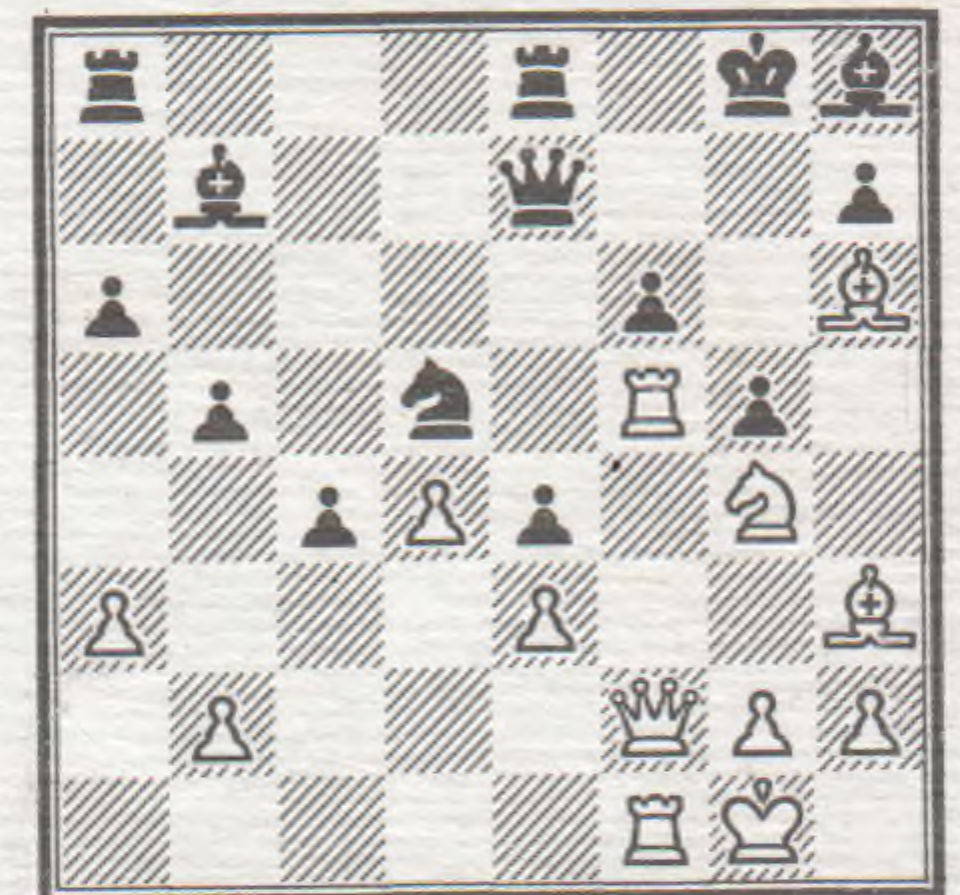
ГУСЕВ В. — ТАВАДЯН
Тбилиси, 1985



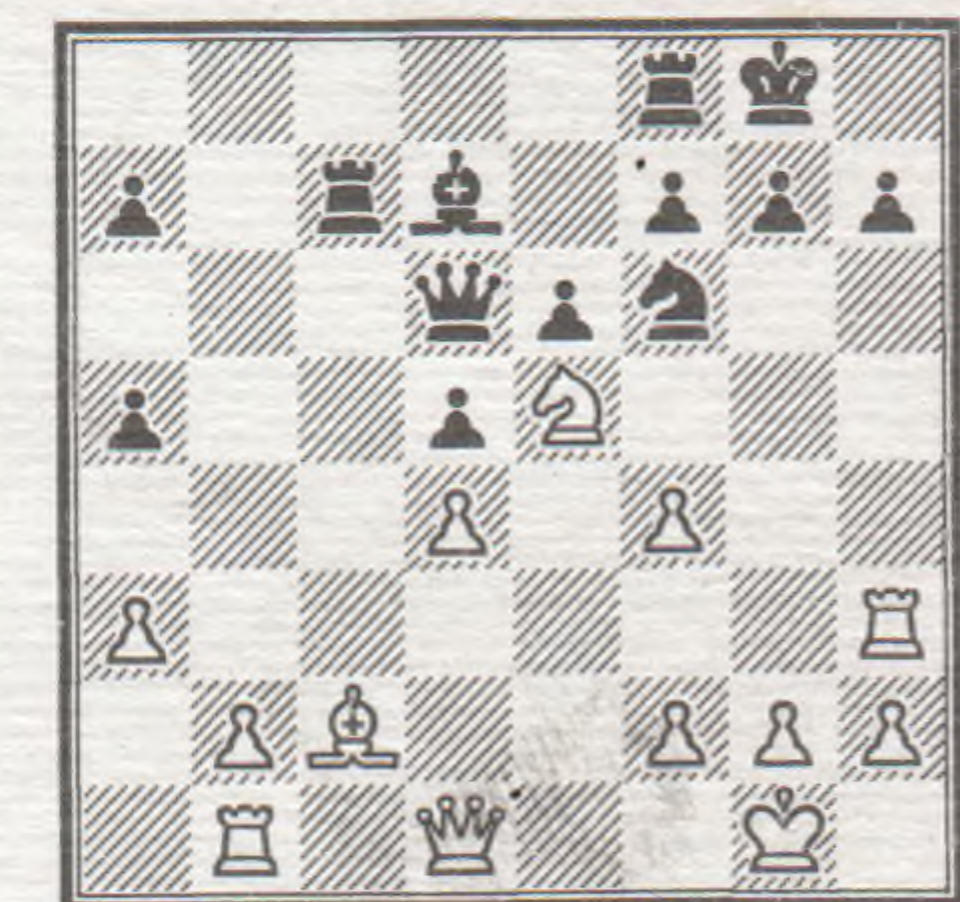
ПРЪЕГОДА — ЛАНЧ
Трнава, 1986



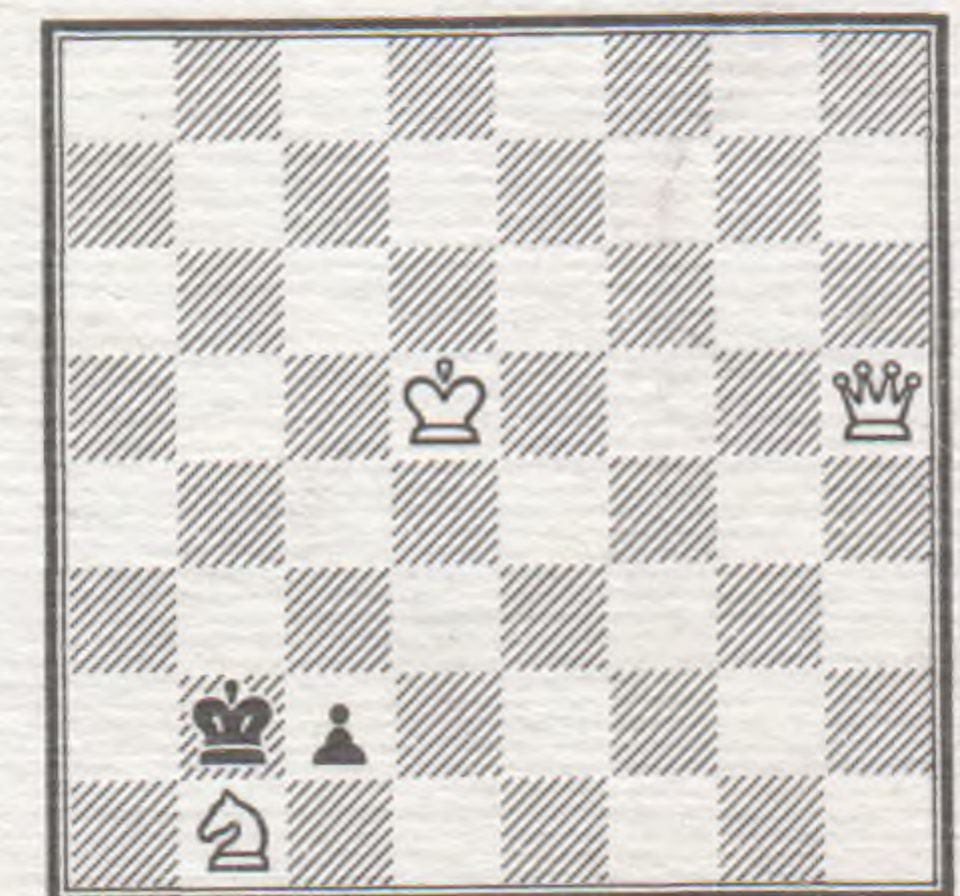
МИНИБЕК — ЮРЖЕК
Трнава, 1986



ПОДЦИЛЬНИ — БЕРХОРСТ
Карлсруэ, 1986



Р. РИХТЕР
1983



В первых четырех позициях ход черных.

В остальных — ход белых.

Ответы в следующем номере.

